



Logius  
*Ministerie van Binnenlandse Zaken en  
Koninkrijksrelaties*

## Informatie Publicatie Model Samenwerkende Catalogi 4.0

Versie 2.01

Datum	Juni 2018
Status	Definitief

## Colofon

Projectnaam Samenwerkende Catalogi 4.0  
Versienummer 2.01  
Organisatie Logius  
Postbus 96810  
2509 JE Den Haag  
[servicecentrum@logius.nl](mailto:servicecentrum@logius.nl)

Bijlage(n)

## Documentbeheer

<b>Datum</b>	<b>Versie</b>	<b>Auteur</b>	<b>Opmerkingen</b>
ntb	2.01	Logius	Thema indeling 3.5.3 en 3.6; facetten; link naar SRU schema's; standaarden.overheid.nl via https

## Samenvatting

Burgers en bedrijven hebben recht op informatie over wat de overheid van hen verwacht en voor hen kan betekenen. De overheid biedt een breed scala aan producten en diensten, die doorgaans verankerd zijn in de wet. Er zijn echter zoveel overheden en overheidswebsites dat burgers en bedrijven veel moeite moeten doen om deze producten en diensten te vinden. Dat kan beter en makkelijker, maar daarvoor moeten de overheden wel samenwerken.

De standaard Samenwerkende Catalogi (SC) is een set afspraken over het uitwisselen van informatie over producten en diensten van de overheid op het internet. Door productinformatie te labelen met afgesproken labels en waarden kan deze hergebruikt worden. Zo kan bijvoorbeeld een gemeente ook producten en diensten van de provincie, het waterschap of het Rijk op de eigen website aanbieden, en kan een centraal portaal worden ingericht waarin producten en diensten van alle gemeenten zijn verwerkt.

Samenwerkende Catalogi kent ook een voorziening: de landelijke virtuele productcatalogus: een verwijsregister voor productinformatie van de hele overheid. Dit register kan met een open koppelvlak bevraagd worden en zo geïntegreerd in elke website of voorziening binnen de digitale overheid – of zelfs daarbuiten.

Logius beheert de standaard Samenwerkende Catalogi in opdracht van het Ministerie van Binnenlandse Zaken en Koninkrijksrelaties en biedt daarnaast ondersteuning aan de overheden die de standaard gebruiken.

## Inhoud

<b>Colofon</b> .....	<b>2</b>
<b>Samenvatting</b> .....	<b>3</b>
<b>Inhoud</b> .....	<b>4</b>
<b>Inleiding</b> .....	<b>6</b>
<b>1 De standaard voor Samenwerkende Catalogi</b> .....	<b>7</b>
1.1 <i>Wat is Samenwerkende Catalogi?</i> .....	7
1.2 <i>Waarom Samenwerkende Catalogi?</i> .....	7
1.3 <i>Transparantie en vindbaarheid</i> .....	8
1.4 <i>No wrong door</i> .....	8
1.5 <i>Generieke Digitale Infrastructuur</i> .....	8
1.6 <i>Architectuur</i> .....	8
1.7 <i>Dienstenwet</i> .....	9
1.8 <i>Single Digital Gateway (SDG)</i> .....	9
1.9 <i>Verdere voordelen</i> .....	10
<b>2 Aanbieden van informatie aan Samenwerkende Catalogi</b> .....	<b>11</b>
2.1 <i>De XML-productcatalogus</i> .....	12
2.2 <i>De landelijke virtuele productcatalogus</i> .....	12
2.3 <i>Aansluiten op Samenwerkende Catalogi in de praktijk</i> .....	13
2.3.1 <i>SC-module in het Content Management Systeem</i> .....	14
2.3.2 <i>Handmatig gemaakt XML-bestand</i> .....	14
2.4 <i>Nieuwe aansluitingen</i> .....	14
2.5 <i>Wanneer aangesloten?</i> .....	15
2.6 <i>Online validator</i> .....	15
2.7 <i>Ministeries, Rijksoverheden en Uitvoeringsorganisaties</i> .....	16
2.8 <i>Na de aansluiting</i> .....	16
<b>3 Techniek: de SC XML-productcatalogus</b> .....	<b>18</b>
3.1 <i>Samenwerkende Catalogi en het OWMS-framework</i> .....	18
3.2 <i>Codering van vreemde tekens en HTML</i> .....	18
3.3 <i>Namespaces</i> .....	19
3.4 <i>Structuur van de SC XML productcatalogus</i> .....	19
3.5 <i>De SC-metadata velden als XML-element</i> .....	20
3.5.1 <i>Containerelementen</i> .....	20
3.5.2 <i>OWMS kern</i> .....	21
3.5.3 <i>OWMS Mantel</i> .....	24
3.5.4 <i>SC-specifieke metadata</i> .....	25

3.5.5	ProductHTML .....	27
3.6	<i>Uniforme Productnamen</i> .....	27
<b>4</b>	<b>Gebruik van Samenwerkende Catalogi</b> .....	<b>29</b>
4.1	<i>Klantcontact en de landelijke virtuele catalogus</i> .....	29
4.2	<i>De website www.overheid.nl</i> .....	29
4.3	<i>Het Digitaal Ondernemersplein</i> .....	30
4.4	<i>Decentrale loketten</i> .....	30
<b>5</b>	<b>Techniek: Bevraging van de landelijke virtuele catalogus middels API</b> .....	<b>32</b>
5.1	<i>SRU: Search and retrieve by URL</i> .....	32
5.2	<i>Bevraging via URL: de basis</i> .....	32
5.3	<i>Bevraging via URL: de CQL-query</i> .....	33
5.3.1	<i>Zoeken in velden</i> .....	33
5.3.2	<i>Logische en booleaanse operatoren</i> .....	34
5.3.3	<i>Locatieaanduiding</i> .....	35
5.3.4	<i>Sortering</i> .....	36
5.3.5	<i>Character escaping</i> .....	36
5.4	<i>Het zoekresultaat</i> .....	36
5.4.1	<i>Foutafhandeling</i> .....	37
5.4.2	<i>Zoekresultaten</i> .....	37
5.4.3	<i>Extra response data</i> .....	38
<b>6</b>	<b>Meer informatie</b> .....	<b>40</b>

**Bijlage: voorbeeld XML-productcatalogus**

**Bijlage: voorbeeld SRU-zoekvraag en zoekresultaat**

**Bijlage: voorbeeld SRU foutbericht**

## Inleiding

Dit document beschrijft de Standaard Samenwerkende Catalogi (SC) en de context waarin die standaard gebruikt wordt.

SC gaat over productinformatie<sup>1</sup> voor burgers en bedrijven, een specifiek segment van de publieksinformatie waar de meeste overheidsorganisaties mee te maken hebben in hun informatiehuishouding. Producten en diensten en de informatie bevinden zich op het raakvlak tussen burger en bedrijf enerzijds en de interne processen van de organisatie anderzijds: een speciale plek in de informatievoorziening van de organisatie en de architectuur van informatiesystemen. Een raakvlak betekent vaak ook een koppelvlak, waarover afspraken gemaakt moeten worden in de vorm van standaarden. SC is een van deze standaarden.

Dit document beschrijft de SC-standaard, zowel functioneel als technisch. Het is bedoeld voor geïnteresseerden bij overheden zoals informatiemanagers, communicatiemedewerkers, webredacteurs en webmasters en voor leveranciers van (software voor) producten- en dienstencatalogi voor de overheid. Voor de hoofdstukken 1, 2 en 4 is geen specifieke technische kennis vereist. Hierin wordt toegelicht:

- Wat SC inhoudt en waarom het belangrijk is;
- Welke metadata worden uitgewisseld met SC en hoe u kunt aansluiten;
- Hoe u de productinformatie van andere overheden kunt integreren in uw eigen portaal, website of loket.

De hoofdstukken 3 en 5 gaan over de techniek:

- Het aanbieden van de eigen productcatalogus in de vorm van een XML-bestand;
- Het raadplegen van de landelijke virtuele catalogus door middel van de open API (koppelvlak).

Tot slot leest u in hoofdstuk 6 waar u meer informatie kunt vinden over Samenwerkende Catalogi. Ook zijn drie voorbeelden van XML-bestanden als bijlage opgenomen.

Dit document wordt ook wel het 'Informatie Publicatie Model' Samenwerkende Catalogi genoemd: een model voor publicatie van informatie op Internet, in dit geval productinformatie. Voorheen bestond dit IPM uit twee delen: A (functioneel) en B (technisch). De laatste versie stamde uit 2012 en was op veel plaatsen sterk gedateerd. De huidige versie is dan ook vooral een actualisering van het eerdere IPM en bevat nu zowel de functionele als de technische aspecten.

---

<sup>1</sup> Waar in dit document wordt gesproken over 'producten' worden ook 'diensten' bedoeld

# 1 De standaard voor Samenwerkende Catalogi

## 1.1 Wat is Samenwerkende Catalogi?

De standaard voor Samenwerkende Catalogi (SC) is een set afspraken over het uitwisselen van informatie over producten en diensten van de overheid op het internet. Het gaat hierbij bijvoorbeeld om vergunningen, uitkeringen, subsidies, belastingen en heffingen. Individuele overheidsorganisaties bieden op hun website informatie over hun dienstverlening aan burgers en bedrijven. Door deze informatie te publiceren conform de SC-standaard ontstaat een virtuele catalogus of verwijfsregister voor de hele overheid: de Samenwerkende Catalogi collectie. Deze landelijke virtuele catalogus bevat onder meer de naam van het product, de doelgroep (burgers en/of bedrijven), een hyperlink (URL) naar de webpagina waarop de betreffende overheidsorganisatie het product beschrijft en, indien het product online aanvraagbaar is, de URL waar de aanvraag gestart kan worden.

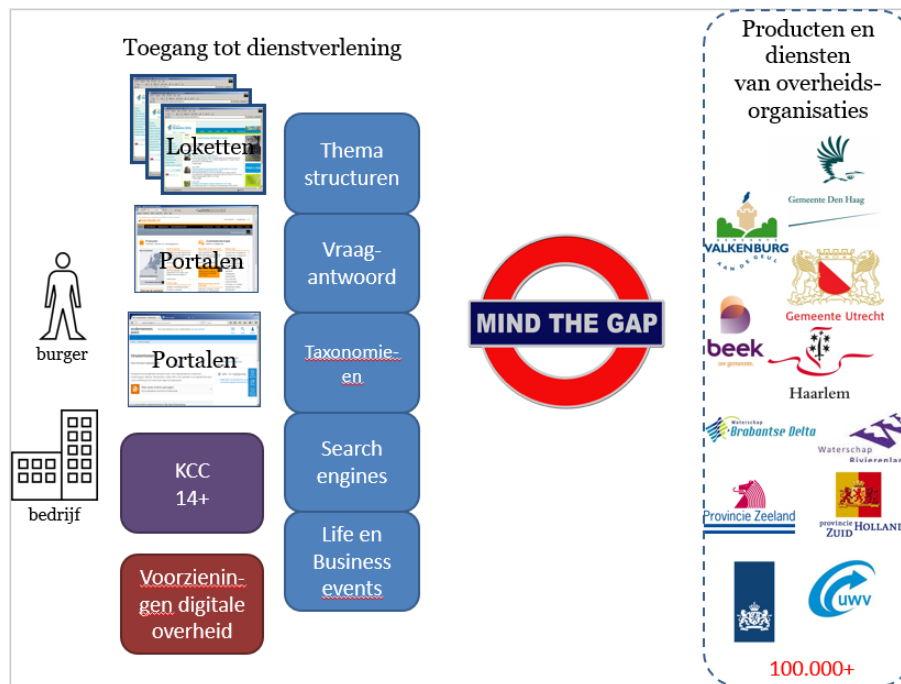
Bij Samenwerkende Catalogi gaat het om slechts een beperkte hoeveelheid productinformatie: beschrijvende metadata die gebruikt kan worden om door te verwijzen naar de plaats waar het product in meer detail wordt beschreven. De volledige productbeschrijving blijft daarbij op de website van de organisatie die het product aanbiedt.

De Standaard voor Samenwerkende Catalogi wordt in opdracht van het Ministerie van Binnenlandse Zaken en Koninkrijksrelaties beheerd door Logius.

## 1.2 Waarom Samenwerkende Catalogi?

Burgers en bedrijven doen regelmatig zaken met de overheid. Denk bijvoorbeeld aan het doen van de belastingaangifte, het aanvragen van een toeslag of het verkrijgen van een vergunning. Zij verwachten dat informatie over de voor hen relevante overheidsdiensten eenvoudig te vinden is en het aanvraagproces niet te ingewikkeld. Hoewel de overheid in toenemende mate digitaal werkt, is haar dienstenaanbod versnipperd over honderden websites. Samenhang en overzicht in het dienstenaanbod ontbreken, en soms is informatie niet eenduidig. Burgers en bedrijven hebben hier last van wanneer zij zakendoen met de overheid.

In onderstaande afbeelding is het probleem weergegeven. Rechts staan enkele voorbeelden van overheidsorganisaties die op hun eigen website producten en diensten aanbieden. Links de gebruikers – burger en bedrijf – die via loketten, portalen, 'Klanten Contact Centra en voorzieningen zaken willen doen met 'de overheid'. Vaak maken deze gebruik van thema-structuren, vraag/antwoord combinaties, taxonomieën, search engines of life/business events. Tussen deze twee kanten van de digitale overheid zit echter een groot gat dat overbrugd moet worden.



### 1.3 Transparantie en vindbaarheid

Samenwerkende Catalogi stimuleert dat overheidsorganisaties op een open en eenduidige manier informatie op het internet publiceren over hun producten en diensten. Zo wordt deze informatie beter vindbaar voor alle gebruikers en wordt meer transparant wat de overheid burgers en bedrijven te bieden heeft en van hen verwacht. Bovendien kan deze informatie worden gedeeld met en hergebruikt door andere overheidsorganisaties.

### 1.4 No wrong door

Burgers en bedrijven willen weten hoe zij zaken kunnen doen met de overheid en wat hun rechten en plichten daarbij zijn. Dat de overheid haar dienstverlening aanbiedt via een veelvoud aan organisaties moet voor hen geen obstakel zijn. Met Samenwerkende Catalogi kunnen burgers en bedrijven via elk digitaal loket of website van een overheidsorganisatie toegang krijgen tot de producten en diensten van de gehele overheid: het 'no wrong door' principe.

### 1.5 Generieke Digitale Infrastructuur

De Generieke Digitale Infrastructuur (GDI) is de basis voor de digitalisering van de overheid. Verbinden en verbeteren van dienstverlening zijn hierbij sleutelbegrippen. De generieke digitale infrastructuur van de overheid (GDI) bestaat uit standaarden, producten en voorzieningen die gezamenlijk gebruikt worden door (alle) meerdere overheden, vele publieke organisaties en in een aantal gevallen ook door private partijen. Samenwerkende Catalogi is een van die bouwstenen. Meer over de GDI is te vinden op: <https://www.digitaleoverheid.nl/beleid/digitalisering-aanbod/gdi-voorzieningen/>

### 1.6 Architectuur

Overheidsorganisaties hebben afspraken met elkaar gemaakt over de inrichting van de informatiehuishouding. In de Nederlandse Overheid



Referentie Architectuur (NORA) worden daarom kaders, principes en standaarden beschreven. Zo kent de NORA tien basisprincipes die de belangrijkste gewenste kenmerken van overheidsdienstverlening beschrijven. Samenwerkende Catalogi draagt onder andere bij aan de volgende principes:

- BP01: Proactief: Samenwerkende Catalogi maakt het mogelijk dienstverlening te koppelen aan de behoefte van gebruikers, bijvoorbeeld via Levensgebeurtenissen;
- BP02: Vindbaar: Samenwerkende Catalogi maakt het mogelijk op een eenduidige manier producten en diensten van alle overheden te doorzoeken;
- BP04: Standaard: In Samenwerkende Catalogi worden de producten en diensten van alle overheden op een eenduidige gestandaardiseerde manier ontsloten;
- BP05: Gebundeld: Samenwerkende Catalogi maakt het mogelijk om producten en diensten gebundeld (in samenhang) aan te bieden, bijvoorbeeld voor een specifieke doelgroep of via een thema;
- BP06: Transparant: Samenwerkende Catalogi stimuleert overheden om informatie over hun dienstverlening en rechten en plichten van burgers en bedrijven te publiceren.

Meer over de NORA basisprincipes is te vinden op:  
<https://www.noraonline.nl/wiki/Basisprincipes>

## 1.7 **Dienstenwet**

De Europese Dienstenrichtlijn uit 2006 heeft als doel belemmeringen voor een concurrerende dienstenmarkt binnen de Europese Unie weg te nemen. In 2009 werd daarom in Nederland de Dienstenwet van kracht. Daarin is onder meer geregeld dat bestuursorganen informatie moeten publiceren over de 'eisen en vergunningstelsels' met betrekking tot dienstverrichters (bedrijven die diensten verlenen). Deze informatie wordt ontsloten via het centrale loket op [www.ondernemersplein.nl](http://www.ondernemersplein.nl). Voor de bestuursorganen geldt de verplichting om via de standaard voor Samenwerkende Catalogi de betreffende product- en dienstinformatie aan te leveren.

Meer informatie over de Dienstenwet en de rol van Samenwerkende Catalogi vindt u op de website van Logius:  
<https://www.logius.nl/diensten/samenwerkende-catalogi/>

## 1.8 **Single Digital Gateway (SDG)**

In de Europese Unie is gestart met de ontwikkeling van een Digitale Toegangspoort (Single Digital Gateway ofwel SDG) om burgers en bedrijven eenvoudig toegang te geven tot informatie, procedures en diensten van alle lidstaten. De Nederlandse overheid verkent momenteel de verschillende mogelijkheden om hierop aan te sluiten. Voor de producten en diensten in Nederland zal Samenwerkende Catalogi worden ingezet. Samenwerkende Catalogi is aangesloten op de "Europese versie" van Samenwerkende Catalogi: de Core Public Service Vocabulary (CPSV).

Meer informatie over de SDG vindt u op:  
<http://www.consilium.europa.eu/nl/press/press-releases/2017/11/30/digital-single-gateway-council-agrees-to-make-access-to-information-and-services-easier/>

## 1.9 **Verdere voordelen**

Burgers en bedrijven kunnen met Samenwerkende Catalogi snel en eenvoudig via meerdere wegen hun weg vinden naar de dienstverlening van de overheid. Door mee te doen profileert een overheidsorganisatie zich als goed dienstverlener. De eigen website wordt vaker bezocht wanneer er vanaf andere websites naar verwezen wordt.

Wanneer elke organisatie zijn eigen informatie beheert, is dubbel onderhoud –met kans op fouten- niet meer nodig.

Tot slot is het natuurlijk denkbaar dat de landelijke virtuele catalogus ingezet kan worden in vele voorzieningen binnen de digitale overheid. Denk bijvoorbeeld aan een portaal rondom situaties in iemands leven ('life events') of het kunnen machtigen van burgers voor bepaalde producten en diensten van decentrale overheden. Dat kan alleen als er goede afspraken gemaakt zijn over die producten en diensten.

## 2 Aanbieden van informatie aan Samenwerkende Catalogi

Om de producten en diensten uit de eigen catalogus herkenbaar en vindbaar te maken in de landelijke virtuele catalogus dienen zij door de aanbieder overheidsorganisatie voorzien te worden van metadata: bepaalde kenmerken die het product of de dienst beschrijven. De producten en diensten worden als het ware 'gelabeld' of 'getagd' met afgesproken waarden.

Samenwerkende Catalogi kent de volgende metadata:

Metadata	Voorbeeld
Unieke verwijzing naar de productpagina (tevens identifier)	<a href="http://www.aalsmeer.nl/regelen-aanvragen/product/parkeervergunning-voor-dienstverleners-op-locatie">http://www.aalsmeer.nl/regelen-aanvragen/product/parkeervergunning-voor-dienstverleners-op-locatie</a>
Producttitel	Parkeervergunning voor dienstverleners op locatie
Taal	NL
Informatietype	Productbeschrijving
Datum laatste wijziging	2018-04-06
Regionale dekking	Gemeente Aalsmeer
Bevoegd gezag	Gemeente Aalsmeer
Trefwoorden of tekst t.b.v. vindbaarheid	Parkeervergunning dienstverleners Dienstverleningsvergunning Parkeervergunning servicebedrijven Servicebedrijvenvergunningen
Doelgroep	Ondernemer
Toelichting of samenvatting	Een Dienstverlenersvergunning is een digitale parkeervergunning waarmee dienstverlenende bedrijven als aannemers, artsen en makelaars onbepaald kunnen parkeren in gebieden waar betaald parkeren geldt.
Lokale identifier	16965
Of het online kan worden aangevraagd (en de verwijzing naar de aanvraagplek)	Ja <a href="http://www.amstelveen.nl/parkeerloket">http://www.amstelveen.nl/parkeerloket</a>
Uniforme Productnaam	parkeervergunning servicebedrijven
Uniforme Productnaam van gerelateerde producten	n.v.t.

De Samenwerkende Catalogi metadata zijn een specifiek toepassingsprofiel van de Overheid.nl Web Metadata Standaard (OWMS) voor productinformatie. Meer hierover vindt u op de website <https://standaarden.overheid.nl> en <https://standaarden.overheid.nl/sc> in het bijzonder.

Doorgaans worden producten en diensten in de productcatalogus of het Content Management Systeem al voorzien van metadata en betekent Samenwerkende Catalogi voor de redacteur het vullen van een aantal aanvullende velden. In sommige situaties wordt de catalogus al geleverd voorzien van alle metadata. Hoe dat in een specifieke situatie is geregeld kunt u het best met uw software- of contentleverancier afstemmen.

Gebruikers van Samenwerkende Catalogi ontvangen al deze metadata (behalve de 'trefwoorden/tekst t.b.v. vindbaarheid') om verder te verwerken in hun toepassing, bijvoorbeeld het tonen van producten van andere overheden op de eigen website.

In het volgende hoofdstuk wordt elk metadata-veld in detail verder beschreven.

## **2.1 De XML-productcatalogus**

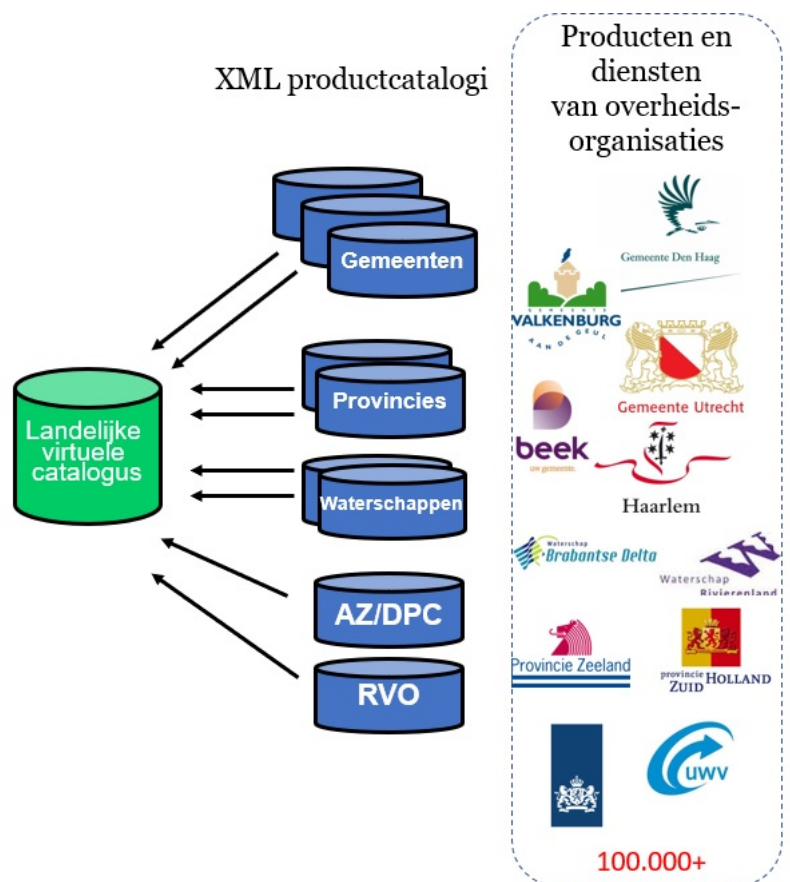
De productinformatie wordt door overheidsorganisaties zelf bijgehouden en voorzien van metadata zoals beschreven in de vorige paragraaf. Ook het publiceren hiervan valt onder de verantwoordelijkheid van de betreffende organisatie.

Om opgenomen te kunnen worden in de landelijke virtuele catalogus is het nodig dat de metadata wordt gepubliceerd in een gezamenlijk overeengekomen formaat: de XML-productcatalogus (voorheen ook wel 'indexfeed' genoemd). In principe geldt dat elke deelnemer één XML-productcatalogus aanlevert met daarin al haar producten en diensten.

De technische specificaties van deze XML-productcatalogus zijn te vinden op <https://standaarden.overheid.nl/sc> en worden nader toegelicht in het volgende hoofdstuk. Net zoals de metadata een toepassing zijn van OWMS sluiten ook de technische specificaties aan bij het OWMS-framework.

## **2.2 De landelijke virtuele productcatalogus**

Wanneer de overheidsorganisaties ieder hun productcatalogus klaarzetten in de vorm van een XML-productcatalogus met de benodigde metadata kan de landelijke virtuele productcatalogus deze ophalen. Dit ophaalproces wordt 'harvesting' genoemd en gebeurt elke ochtend rond 5:00u. In onderstaande afbeelding wordt het harvesten schematisch weergegeven.



Voor het harvesten is het van belang dat de XML-productcatalogus:

- Beschikbaar wordt gesteld via een URL op het internet (http of https);
- Voorzien is van het juiste content-type (text/xml of application/xml) in de response headers;
- Vrij toegankelijk is (bijvoorbeeld: niet afgeschermd door een firewall of username/password);
- Géén http request headers verwacht;
- Voorzien is van een juist beveiligingscertificaat (indien van toepassing); hierbij wordt beveiliging tot en met het niveau TLS 1.2 ondersteund.

Ook is het van belang dat een eventuele IPv6 DNS-configuratie correct is ingesteld.

Na het ophalen worden alle XML-productcatalogi getoetst aan de specificaties en – indien goedgekeurd – verwerkt in landelijke virtuele catalogus. XML-productcatalogi die niet (volledig) aan de specificaties voldoen, of op het moment van harvesting niet bereikbaar zijn, worden in principe niet in de collectie opgenomen. Zodra de eventuele afwijkingen gecorrigeerd zijn worden ze de volgende nacht weer verwerkt.

### 2.3 Aansluiten op Samenwerkende Catalogi in de praktijk

Alle gemeenten, provincies en waterschappen zijn aangesloten op Samenwerkende Catalogi: zij bieden een SC XML-productcatalogus met daarin hun producten en diensten, voorzien van metadata. Doorgaans zijn zij op een van de volgende manieren aangesloten:

### 2.3.1 *SC-module in het Content Management Systeem*

De meeste Content Management Systemen (CMS) voor decentrale overheden omvatten functionaliteit specifiek voor producten en diensten, inclusief de mogelijkheid om SC-metadata toe te kennen en de catalogus te publiceren als XML-productcatalogus. De Gemeentelijke Model Architectuur GEMMA kent de producten- en dienstencataloguscomponent die de Samenwerkende Catalogi standaard dient te ondersteunen. De Softwarecatalogus van VNG Realisatie biedt meer informatie over deze component en welke softwarepakketten deze ondersteunen<sup>2</sup>.

Ook zijn er CMS-en die géén specifieke producten- en dienstencatalogus omvatten maar de mogelijkheid bieden om pagina's te labelen als 'product' waardoor ze mee gaan in de SC-publicatie.

In sommige gevallen is de producten- en dienstencatalogus volledig geïntegreerd in het CMS. Ook komt het voor dat externe catalogi kunnen worden geïmporteerd in het CMS: er zijn marktpartijen die generieke catalogi (bijvoorbeeld voor gemeenten of provincies) leveren. In weer andere CMS-en dient de organisatie zelf alle productpagina's in te voeren en te beheren.

### 2.3.2 *Handmatig gemaakt XML-bestand*

Voor organisaties die niet beschikken over een CMS dat Samenwerkende Catalogi ondersteunt is er uiteraard de mogelijkheid om op een andere manier een SC XML-productcatalogus samen te stellen en online te publiceren. Er zijn diverse XML-editors op de markt waarmee, met enige technische kennis, een XML-bestand kan worden gemaakt dat aan de specificaties voldoet. Zelfs met een eenvoudige applicatie als Notepad kan het gewenste bestand worden ingevoerd.

Deze manier van aansluiten is echter risicovol omdat:

- De kans op fouten in de koppeling groot is. Zorgvuldige validatie tegen de specificaties is daarom van groot belang;
- Dit bestand níét automatisch wordt bijgewerkt als de productpagina's op de websites wijzigen. Het risico op niet-werkende verwijzingen is daarom groot.

## 2.4 **Nieuwe aansluitingen**

Bij het in gebruik nemen van een nieuwe website verandert meestal ook de Samenwerkende Catalogiaansluiting. Soms betreft het de gehele module, soms alleen de URL waar de XML-productcatalogus te vinden is. Om een soepele overgang van de SC-aansluiting mogelijk te maken is het aan te raden om hier bij de aanbesteding al alert op te zijn en goede afspraken te maken met de leverancier.

Belangrijk is dat ruim voor de nieuwe website er is:

- Het XML-bestand is getoetst aan de technische specificaties
- De basisgegevens (zoals organisatiennaam) goed zijn geconfigureerd;
- De catalogus is gevuld en metadata is toegekend;
- De nieuwe URL is doorgegeven aan het Logius Servicecentrum.

Logius is beschikbaar voor vragen en advies over Samenwerkende Catalogi, het testen van de koppeling en het opnieuw aansluiten.

---

<sup>2</sup> <https://www.softwarecatalogus.nl/>

## 2.5 Wanneer aangesloten?

Een organisatie is technisch aangesloten op Samenwerkende Catalogi wanneer de XML-productcatalogus aan de specificaties voldoet en goed geharvest kan worden (zie de voorwaarden onder 2.2).

De deelnemer is zelf verantwoordelijk voor het correct aanbieden en operationeel houden van de XML-productcatalogus. Logius kan hierbij adviseren.

Naast techniek kijkt Logius ook of de inhoud naar verwachting is, en adviseert indien nodig. Bijvoorbeeld:

- Bevat de catalogus een redelijk aantal producten of diensten? Een gemeente heeft gemiddeld rond de 100 producten in de catalogus;
- Zijn er producten voor zowel burgers als bedrijven?
- Is er gebruik gemaakt van Uniforme Productnamen?
- Staan er 'testproducten' in de catalogus?
- Werken de links naar de productpagina's correct?

Vanwege de autonomie van bestuursorganen velt Logius géén uitspraak over de juistheid en volledigheid van de informatie, maar geeft hooguit een globaal advies. Deelnemers zijn dan ook zelf verantwoordelijk voor de informatie die ze via Samenwerkende Catalogi delen. De online Validator (zie de volgende paragraaf) geeft een globaal overzicht van de producten en diensten en de belangrijkste metadata die de deelnemer via Samenwerkende Catalogi aanbiedt.

Naast Logius zijn er ook andere belanghebbenden die deelnemers wél kunnen aanspreken op de inhoud van de catalogus, zoals het Ministerie van Economische Zaken en Klimaat dat controleert in hoeverre bestuursorganen de producten en diensten delen die ze volgens de Dienstenwet zouden moeten delen. Meer hierover kunt u lezen in paragraaf 1.7.

## 2.6 Online validator

Logius biedt een online instrument om aansluitingen te toetsen aan de specificaties: de Samenwerkende Catalogi Validator. Deze toetst aan het XML-Schema, een aantal aanvullende regels en controleert de links naar de productpagina's. De validator is te vinden op:  
<http://scvalidator.logius.nl>

De validator toont daarnaast ook de belangrijkste metadata uit de XML-productcatalogus, zoals het aantal producten en aantal producten per doelgroep. Tevens wordt een overzicht van alle producten en diensten, inclusief doelgroep en Uniforme Productnaam, getoond. Zie bij wijze van voorbeeld de onderstaande schermafbeelding over de aansluiting van gemeente Tynaarlo.

Beschrijving	Waarde
Toepassingsgebied(en)	Tynaarlo
Verantwoordelijke organisatie(s)	Tynaarlo
Aantal producten	134
Aantal producten alleen voor particulieren	52
Aantal producten alleen voor ondernemers	3
Aantal producten voor particulieren en ondernemers	79
Aantal producten met UPL naam	134
Aantal producten online aan te vragen	0
Aantal producten online aan te vragen met DigiD	0
Aantal producten niet online aan te vragen	134
Aantal producten met aanvraag URL	0

En tevens een aantal van de producten en diensten:

Product	Voor particulieren	Voor ondernemers	Uniforme productnaam
<a href="#">Aangifte van geboorte</a>	Ja	Nee	geboorteaangifte
<a href="#">Achternaam kiezen voor uw kind</a>	Ja	Ja	naamskeuzeverklaring
<a href="#">Achternaam partner gebruiken</a>	Ja	Ja	naamgebruik verzoek aanduiding
<a href="#">Actuele werkzaamheden</a>	Ja	Ja	melding openbare ruimte (algemeen)
<a href="#">Adresonderzoek aanvragen</a>	Ja	Ja	adresonderzoek
<a href="#">Advies en ondersteuning voor ondernemers</a>	Nee	Ja	UPL-naam nog niet beschikbaar

## 2.7 Ministeries, Rijksoverheden en Uitvoeringsorganisaties

De informatie over producten en diensten van de Rijksoverheid, Ministeries, Uitvoeringsorganisaties en andere organisaties wordt beheerd en in SC-formaat gepubliceerd door:

- De redactie van Dienst Publiek en Communicatie (Ministerie van Algemene Zaken) voor zover het producten voor burgers betreft. Voor meer informatie kunt u contact opnemen via e-mail op [webredactiero@minaz.nl](mailto:webredactiero@minaz.nl). Vermeld in het onderwerpveld "RPC".
- De redactie van de Rijksdienst voor Ondernemend Nederland (RVO) voor zover het producten voor ondernemers betreft. E-mail: [info@antwoordvoorbedrijven.nl](mailto:info@antwoordvoorbedrijven.nl) of telefoon: 14 088. Vermeld in beide gevallen dat het gaat om de redactie Samenwerkende Catalogi.

## 2.8 Na de aansluiting

Bent u eenmaal aangesloten, dan controleert Logius dagelijks of de catalogus nog voldoet aan de standaard en verwerkt kan worden in de landelijke virtuele catalogus. Bij problemen neemt Logius contact met u op. Mocht er geen (actuele) contactpersoon bekend zijn bij Logius dan kan ook direct contact opgenomen worden met de leverancier.



Het servicecentrum van Logius helpt u tevens bij vragen, klachten en wijzigingsverzoeken. Logius biedt ook ondersteuning bij migratie naar een eventuele nieuwe versie van de standaard. De contactgegevens van het Logius Servicecentrum zijn te vinden op <https://www.logius.nl/contact/>. Vermeld bij contact met Logius duidelijk dat het over Samenwerkende Catalogi gaat.

## 3 Techniek: de SC XML-productcatalogus

Dit hoofdstuk gaat vooral over techniek: hoe kan het Content Management Systeem van een overheidsorganisatie de informatie over producten en diensten aanleveren aan de landelijke virtuele productcatalogus? Het gaat dus vooral over de opbouw van de XML-productcatalogus.

Dit hoofdstuk is daarom vooral van belang voor:

- Leveranciers van Content Management Systemen voor overheden;
- Overheden die zelf de koppeling met Samenwerkende Catalogi willen implementeren

In bijlage 1 is een voorbeeld opgenomen van een XML-productcatalogus (weliswaar met slechts één product).

### 3.1 Samenwerkende Catalogi en het OWMS-framework

Voor de publicatie van Samenwerkende Catalogi metadata wordt gebruik gemaakt van het Overheid.nl Web Metadata Standaard (OWMS) framework. Dit schrijft onder andere voor hoe de metadata gestructureerd dient te worden. Deze specificaties hebben de vorm van een 'XML-Schema'. OWMS bestaat uit een aantal standaard metadata-elementen die worden toegekend aan overheidsinformatie. Hierdoor wordt de vindbaarheid en uitwisselbaarheid van de overheidsinformatie vergroot en hergebruik mogelijk.

Het OWMS-framework omvat een aantal waardenlijsten, zoals een lijst met gemeentenamen. Deze lijsten kunnen in de loop van de tijd worden aangepast, bijvoorbeeld in het geval van herindelingen. De Samenwerkende Catalogi specificaties zijn een toepassingsprofiel van OWMS voor het toepassingsgebied productinformatie. SC gebruikt een aantal velden en waardenlijsten uit de OWMS en voegt er een aantal aan toe. Meer over de OWMS, het metadata framework en de waardenlijsten is te vinden op de website <https://standaarden.overheid.nl>.

Informatie over producten en diensten wordt aangeleverd in de vorm van een XML-bestand: de SC XML-productcatalogus, waarin alle producten en diensten zijn opgenomen. De regels voor dit XML-bestand zijn vastgelegd in een aantal XML-Schema's die te vinden zijn op <https://standaarden.overheid.nl/sc>.

*Let op: in juni 2018 is de website [standaarden.overheid.nl](https://standaarden.overheid.nl) overgegaan van http naar https. Alle URL's (zoals `schemaLocations`) dienen daarvoor te verwijzen naar <https://standaarden.overheid.nl>. Echter, alle URI's (zoals `namespaces` en `resourceIdentifiers`) blijven ongewijzigd beginnen met <http://standaarden.overheid.nl>. Wanneer een URI wordt gebruikt als URL, verwijst de website browsers automatisch door naar de https variant.*

### 3.2 Codering van vreemde tekens en HTML

Het XML-bestand dient alleen tekens te bevatten uit de UTF-8 encoding. Daarnaast dient aan het begin van het bestand de volgende XML-declaratie te worden opgenomen:

```
<?xml version="1.0" encoding="utf-8"?>
```

Indien deze XML-declaratie ontbreekt, zal de landelijke virtuele catalogus de indexfeed niet kunnen verwerken.

Eventuele andere tekens dienen correct 'afgevangen' te worden door gebruik te maken van ofwel een CDATA-blok of escape characters.

Het gebruik van HTML-opmaak binnen de metadata (al dan niet afgevangen) is niet toegestaan. Het is wél mogelijk om XHTML op te nemen in het element productHTML. Let er daarbij op dat de XHTML valide is en door afnemers op andere websites gebruikt kan worden. Onvolledige XHTML en relatieve links zorgen dan voor problemen.

### 3.3 Namespaces

De elementen in de SC XML productcatalogus vallen binnen een aantal namespaces:

- De Dublin Core namespace;
- De generieke OWMS-overheidnamespace;
- Een OWM- namespace specifiek voor productinformatie;
- De XSI-namespace voor de koppeling met het bijbehorende XML-Schema. U wordt verzocht de referentie naar de XML-Schemalocation op te nemen. Let op het gebruik van de spatie tussen de twee URL's in de declaratie van de schemaLocation. Deze namespace is ook belangrijk wanneer het veld productHTML wordt gebruikt.

De gebruikte namespaces kunnen in principe op verschillende manieren (globaal of lokaal) en met diverse prefixes worden gedeclareerd. De URI's zijn te vinden in de XML-Schema's.

Een voorbeeld van de namespace declaraties:

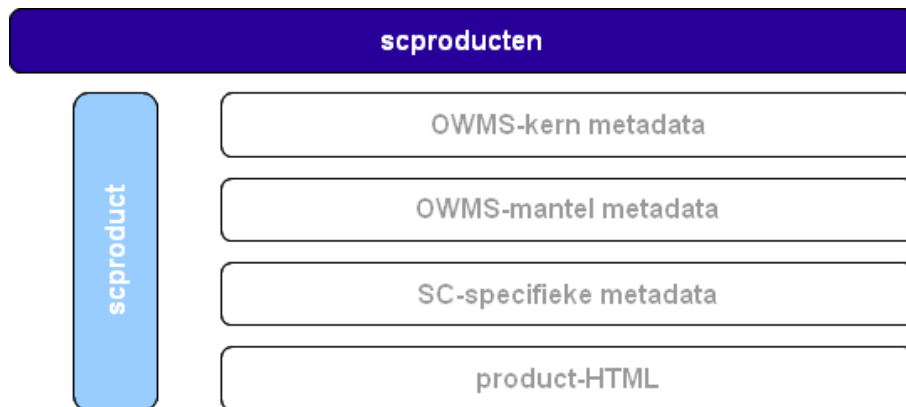
```
<p:scproducten  
  xmlns:p="http://standaarden.overheid.nl/product/terms/"  
  xmlns:overheid="http://standaarden.overheid.nl/owms/terms/"  
  xmlns:dcterms="http://purl.org/dc/terms/"  
  xmlns:xsi="http://www.w3.org/2001/XMLSchema-instance"  
  xsi:schemaLocation="http://standaarden.overheid.nl/product/terms/  
  https://standaarden.overheid.nl/sc/4.0/xsd/sc.xsd">
```

Tot slot dient elk element 'scproduct' als attribuut de OWMS-versie (4.0) te bevatten:

```
<p:scproduct owms-version="4.0">
```

### 3.4 Structuur van de SC XML productcatalogus

De opbouw van dit XML-bestand is weergegeven in onderstaande afbeelding.



Een XML-productcatalogus bevat als 'root element' 'scproducten', dat op zijn beurt 1-n elementen 'scproduct' omvat.

Een 'scproduct' representeert één product of dienst in de catalogus en bestaat uit:

- Metadata;
- (indien gewenst) de XHTML van de productpagina (content).

De metadata bestaat uit drie groepen: de OWMS-kern, de OWMS-mantel, en de additionele metadata specifiek voor Samenwerkende Catalogi.

### 3.5 De SC-metadata velden als XML-element

De metadata-velden die de Samenwerkende Catalogi standaard voorschrijft worden in de SC XML-productcatalogus elk als XML-element gerepresenteerd. In de XML-Schema's zijn de vereisten voor deze elementen gespecificeerd, zoals:

- Is het een verplicht element?
- Hoe vaak mag het voorkomen?
- Welke waarden kan het element bevatten?

De metadata-elementen zijn in XML als 'sequence' gespecificeerd en dienen daarom in de juiste volgorde voor te komen in de XML.

In het onderstaande worden alle elementen afzonderlijk toegelicht. In de XML-Schema's kunnen helaas niet alle vereisten worden vastgelegd. De onderstaande beschrijving is daarom leidend. De SC Validator controleert naast het XML-Schema tevens op een aantal van deze extra vereisten, bijvoorbeeld: komt een waarde voor in de betreffende waardenlijst?

#### 3.5.1 Containerelementen

Element	<b>scproducten</b>
Status	Verplicht
Komt voor	Eén keer
Omschrijving	Root- en containerelement voor de individuele 'scproduct' elementen

Element	<b>scproduct</b>
Status	Verplicht
Komt voor	Eén of meer keer
Omschrijving	Representeert één product of dienst. Het element scproduct is opgebouwd uit drie groepen metadata en een

optioneel stuk XHTML. De metadata-blokken zijn: owmskern, owmsmantel en scmeta. Op het element scproduct dient het attribuut 'owms-version' met waarde "4.0" aanwezig te zijn

### 3.5.2 OWMS kern

Element	<b>owmskern</b>
Status	Verplicht
Komt voor	Eén keer
Omschrijving	<p>De OWMS kern is onderdeel van de algemene OWMS specificatie. In de OWMS-kern is een set eigenschappen opgenomen die voor overheidsinformatie altijd relevant zijn:</p> <ul style="list-style-type: none"><li>• dcterms:identifier;</li><li>• dcterms:title;</li><li>• dcterms:language;</li><li>• dcterms:type;</li><li>• dcterms:modified;</li><li>• dcterms:spatial;</li><li>• overheid:authority.</li></ul> <p>Het OWMS kernelementen 'temporal' wordt binnen Samenwerkende Catalogi niet gebruikt. In plaats van het OWMS kernelement 'creator' wordt 'overheid:authority' gebruikt.</p>
Metadata	<b>Identificatie en verwijzing</b>
Element	dcterms:identifier
Status	Verplicht.
Komt voor	Eén keer.
Omschrijving	<p>Unieke verwijzing naar de productpagina op de website van de publicerende organisatie. Deze verwijzing moet uniek zijn binnen de gehele SC-collectie. Zo wordt voor elk product bij elke organisatie een aparte productpagina verwacht, en is het niet toegestaan voor twee organisaties om naar dezelfde URI te verwijzen.</p>
Waardebereik	xsd:anyURI
XML	<pre>&lt;dcterms:identifier&gt; <a href="http://www.vlist.nl/producten/Paspoort">http://www.vlist.nl/producten/Paspoort</a> &lt;/dcterms:identifier&gt;</pre>
Metadata	<b>Producttitel</b>
Element	dcterms:title
Status	Verplicht.
Komt voor	Eén keer.
Omschrijving	<p>De titel of productnaam is een vrij tekstveld en moet een korte omschrijving geven van het product zoals gehanteerd door de aanbiedende organisatie</p>
Waardebereik	Vrij tekstveld (zonder opmaak)
XML	<pre>&lt;dcterms:title&gt; Burgerlijke Stand, aangifte geboorte van een kind &lt;/dcterms:title&gt;</pre>

Metadata	<b>Taal</b>
Element	dcterms:language
Status	Verplicht.
Komt voor	Eén keer.
Omschrijving	Taal van de productinformatie. Doorgaans is dat Nederlands (nl) , maar andere talen zijn in overleg mogelijk. Formeel moet een language code en country code (bv. nl-NL) worden meegegeven. Voor de eenvoud en uit oogpunt van backwards compatibility wordt echter 'nl' geadviseerd
Waardebereik	xsd:language, zie <a href="http://www.ietf.org/rfc/rfc3066.txt">http://www.ietf.org/rfc/rfc3066.txt</a>
XML	<dcterms:language>nl</dcterms:language>

Metadata	<b>Informatietype</b>
Element	dcterms:type
Status	Verplicht.
Komt voor	Eén keer.
Omschrijving	Kenmerk waarmee aangegeven wordt dat dit bericht productinformatie bevat. Gelieve als 'scheme' overheid: Informatietype te specificeren.
Waardebereik	Vaste tekst "productbeschrijving".
XML	<dcterms:type scheme="overheid: Informatietype">productbeschrijving</dcterms:type>

Metadata	<b>Datum laatste wijziging</b>
Element	dcterms:modified
Status	Verplicht.
Komt voor	Eén keer.
Omschrijving	De datum waarop de informatie over het product is aangemaakt, en na een wijziging de datum van laatste wijziging. Gebruik bij voorkeur de notatie jjjj-mm-dd.
Waardebereik	xsd:date
XML	<dcterms:modified>2008-08-31</dcterms:modified>

Metadata	<b>Regionale dekking</b>
Element	dcterms:spatial
Status	Verplicht.
Komt voor	Eén keer.
Omschrijving	Aanduiding van de regionale dekking van het product. Dat kan een gemeente zijn, een provincie, een waterschap, het werkingsgebied van een GGD of heel Nederland. Indien het een landelijke dekking betreft vult u hier Koninkrijksdeel Nederland in. Het attribuut 'scheme' dient gevuld te zijn met het organisatietype, of 'Koninkrijksdeel' in het geval van heel Nederland.

Waardebereik	Zowel de resourceIdentifier als het label dienen conform de betreffende OWMS waardenlijst te zijn. Let op: in het geval van gemeenten zijn er resourceIdentifiers met en zonder de suffix '_(gemeente)'. De resourceIdentifiers zijn URI's en mogen dus geen spaties bevatten; de labels wel.
Waardelijsten	overheid: Gemeente overheid: Waterschap overheid: Provincie overheid: Koninkrijksdeel overheid: GGD te vinden op: <a href="https://standaarden.overheid.nl/owms/4.0/doc/waardelijsten">https://standaarden.overheid.nl/owms/4.0/doc/waardelijsten</a>
XML	<dcterms:spatial scheme="overheid:GGD" resourceIdentifier=" <a href="http://standaarden.overheid.nl/owms/terms/GGD_Hart_voor_Brabant">http://standaarden.overheid.nl/owms/terms/GGD_Hart_voor_Brabant</a> ">GGD Hart voor Brabant</dcterms:spatial> of: <dcterms:spatial scheme="overheid:Koninkrijksdeel" resourceIdentifier=" <a href="http://standaarden.overheid.nl/owms/terms/Nederland">http://standaarden.overheid.nl/owms/terms/Nederland</a> ">Nederland</dcterms:spatial>
Metadata	<b>Bevoegd gezag</b>
Element	overheid: authority
Status	Verplicht.
Komt voor	Eén keer.
Omschrijving	Geeft het soort en de naam van de organisatie aan die als bevoegd gezag verantwoordelijk is voor het product en het publiceren van de productinformatie. Het 'scheme' geeft aan wat voor type organisatie het betreft. De 'resourceIdentifier' is een unieke URI voor de organisatie. De tekstuele waarde van het veld is een label dat gebruikt kan worden voor presentatie van het zoekresultaat.
Waardebereik	Zowel de resourceIdentifier als het label dienen conform de betreffende OWMS waardenlijst te zijn. Let op: in het geval van gemeenten zijn er resourceIdentifiers met en zonder de suffix '_(gemeente)'. De resourceIdentifiers zijn URI's en mogen dus geen spaties bevatten; de labels wel.
Waardelijsten	overheid: Gemeente overheid: Waterschap overheid: Provincie overheid: Ministerie overheid: AndereOrganisatie overheid: GGD te vinden op: <a href="https://standaarden.overheid.nl/owms/4.0/doc/waardelijsten">https://standaarden.overheid.nl/owms/4.0/doc/waardelijsten</a>
XML	<overheid: authority scheme="overheid: Gemeente" resourceIdentifier=" <a href="http://standaarden.overheid.nl/owms/terms/Vlist_(gemeente)">http://standaarden.overheid.nl/owms/terms/Vlist_(gemeente)</a> ">Vlist</overheid: authority>

### 3.5.3 OWMS Mantel

Element	<b>owmsmantel</b>
Status	Verplicht
Komt voor	Eén keer
Omschrijving	In de OWMS-mantel is een groot aantal extra elementen opgenomen, waarvan er binnen Samenwerkende Catalogi slechts drie worden gebruikt. Het zijn respectievelijk: <ul style="list-style-type: none"><li>• dcterms:audience;</li><li>• dcterms:subject;</li><li>• dcterms:abstract.</li></ul>
Metadata	<b>Doelgroep</b>
Element	dcterms:audience
Status	Verplicht.
Komt voor	Eén of twee keer.
Omschrijving	Aanduiding van de doelgroep waarvoor het product bedoeld is: particulier of ondernemer, of beide. In dat laatste geval wordt het element tweemaal opgenomen. Gelieve als 'scheme' overheid:Doelgroep te specificeren.
Waardebereik	overheid:Doelgroep
XML	<dcterms:audience scheme="overheid:Doelgroep"> ondernemer</dcterms:audience>
Metadata	<b>Trefwoorden of tekst t.b.v. vindbaarheid</b>
Element	dcterms:subject
Status	Optioneel
Komt voor	Nul of meer keer.
Omschrijving	Veld voor vrije tekst ten behoeve van de vindbaarheid van het product, zoals trefwoorden of thema-indelingen. Indien gewenst kan het veld vaker worden opgenomen, bijvoorbeeld eenmaal voor lopende tekst en eenmaal voor trefwoorden. Themacodes zoals 'pol.samenwerk' uit eerdere versies van de SC standaard, worden in SC4.0 niet meer gebruikt
Waardebereik	Vrij tekstveld (zonder opmaak)
XML	<dcterms:subject>immigratie, machtiging tot voorlopig verblijf, verblijfsvergunning</dcterms:subject>
Metadata	<b>Toelichting of Samenvatting</b>
Element	dcterms:abstract
Status	Verplicht.
Komt voor	Eén keer.
Omschrijving	Korte beschrijving van het product, ter presentatie in de zoekresultatenlijst van afnemers. Een lengte van ongeveer 300 tekens wordt aangeraden. Let erop dat de tekst leesbaar moet zijn voor een doorsnee eindgebruiker (burger of ondernemer) en bruikbaar voor het bepalen van de relevantie van dit product in een lijst zoekresultaten
Waardebereik	Vrij tekstveld (zonder opmaak)
XML	<dcterms:abstract>Er is sprake van ontgroning als het maaiveld wordt verlaagd. De bodem wordt dan door afgraving ontdaan van een grondstoflaag zoals klei, veen, zand of grind.</dcterms:abstract>



### 3.5.4 SC-specifieke metadata

Element	<b>scmeta</b>
Status	Verplicht
Komt voor	Eén keer
Omschrijving	De elementen binnen 'scmeta' voegen nadere informatie toe over het product. Deze elementen zijn specifiek voor productinformatie en vallen daarom binnen de eigen namespace overheidproduct: <a href="https://standaarden.overheid.nl/product/terms/">https://standaarden.overheid.nl/product/terms/</a>
Metadata	<b>Lokale identifier</b>
Element	productID
Status	Verplicht.
Komt voor	Eén keer.
Omschrijving	Unieke aanduiding van het product binnen de catalogus van de organisatie.
Waardebereik	Vrij tekstveld (zonder opmaak)
XML	<overheidproduct:productID>1234 </overheidproduct:productID>
Metadata	<b>Online aanvragen</b>
Element	onlineAanvragen
Status	Verplicht
Komt voor	Eén keer.
Omschrijving	Geeft aan of het product online is aan te vragen, en zo ja of hiervoor DigiD wordt gebruikt. Indien niet van toepassing, vult u hier 'nee' in.
Waardebereik	Vaste waarde uit waardelijst: 'ja', 'nee' of 'digid'
XML	<overheidproduct:onlineAanvragen>Ja </overheidproduct:onlineAanvragen>
Metadata	<b>Aanvraag URL</b>
Element	aanvraagURL
Status	Optioneel, verplicht indien online aanvraagbaar.
Komt voor	Nul of één keer.
Omschrijving	Geeft aan waar het product online is aan te vragen, bijvoorbeeld een elektronisch formulier. De URL wordt in het attribuut 'resourceIdentifier' gespecificeerd.
Waardebereik	xsd:anyURI
XML	<overheidproduct:aanvraagURL resourceIdentifier= "http://www.urk.nl/verrijkjewijk/aanvragen"/>
Metadata	<b>Eenmalig aanmelden</b>
Element	eenmaligAanmelden
Status	Optioneel.
Komt voor	Nul of één keer.
Omschrijving	Oorspronkelijk een veld om aan te geven of het aanvragen van het product door eenmalig aan te melden vanuit MijnOverheid mogelijk is. MijnOverheid maakt echter geen gebruik meer van deze functionaliteit. Het advies is daarom dit veld weg te laten.
Waardebereik	Vaste waarde uit waardelijst: ja of nee
XML	<overheidproduct:eenmaligAanmelden> ja</overheidproduct:eenmaligAanmelden>

Metadata	<b>Contactpunt</b>
Element	contactpunt
Status	Optioneel.
Komt voor	Nul of één keer.
Omschrijving	Oorspronkelijk bedoeld als verwijzing naar een contactpunt. Deze functionaliteit is nooit verder geïmplementeerd. Het advies is daarom dit veld weg te laten
Waardebereik	xsd:anyURI
XML	<overheidproduct:contactpunt resourceIdentifer="http://www.overheid.nl/oo/Urk/SocialeBalie"/>
Metadata	<b>Uniforme productnaam</b>
Element	uniformeProductnaam
Status	Optioneel.
Komt voor	Nul of meer keer.
Omschrijving	Geeft aan welk product uit de Uniforme Productnamenlijst (UPL) het betreft, in de vorm van een verwijzing. Als het een product betreft dat niet in de UPL voorkomt, kies dan de waarde "UPL-naam nog niet beschikbaar". Als het product overeenkomt met meerdere producten uit de UPL, kan het element meerdere malen worden herhaald. Voor meer informatie, zie paragraaf 3.6. Gelieve als 'scheme' overheid:UniformeProductnaam te specificeren. Er wordt zowel een label als een resourceIdentifier gespecificeerd. Deze komen beide uit de OWMS waardelijst <a href="https://standaarden.overheid.nl/owms/terms/UniformeProductnaam.html">https://standaarden.overheid.nl/owms/terms/UniformeProductnaam.html</a>
Waardebereik	xsd:anyURI en waarde uit de waardenlijst
XML	<overheidproduct:uniformeProductnaam scheme="overheid:UniformeProductnaam" resourceIdentifier="http://standaarden.overheid.nl/owms/terms/afvaldoorzoekingsvergunning">afvaldoorzoekingsvergunning</overheidproduct:uniformeProductnaam>
Metadata	<b>Uniforme productnaam van gerelateerde producten</b>
Element	gerelateerdProduct
Status	Optioneel.
Komt voor	Nul of meer keer.
Omschrijving	Als het product niet in de Uniforme Productnamenlijst (UPL) voorkomt, kan dit veld gebruikt worden om aan te geven aan welk product uit de UPL het gerelateerd is. Indien gewenst kunnen meerdere gerelateerde producten gespecificeerd worden door het veld te herhalen. Voor meer informatie, zie paragraaf 3.6. Gelieve als 'scheme' overheid:UniformeProductnaam te specificeren. Er wordt zowel een label als een resourceIdentifier gespecificeerd. Deze komen beide uit de OWMS waardelijst <a href="https://standaarden.overheid.nl/owms/terms/UniformeProductnaam.html">https://standaarden.overheid.nl/owms/terms/UniformeProductnaam.html</a>
Waardebereik	xsd:anyURI en waarde uit de waardenlijst
XML	<overheidproduct:gerelateerdProduct scheme="overheid:UniformeProductnaam" resourceIdentifier="http://standaarden.overheid.nl/owms/terms/afvaldoorzoekingsvergunning">

```
Afvaldoorzoekingsvergunning  
</overheidproduct:gerelateerdProduct>
```

### 3.5.5 ProductHTML

Naast de metadata kan ook een stuk XHTML worden gespecificeerd. Afnemers van de landelijke virtuele catalogus kunnen hiermee een stuk beschrijvende tekst tonen (meer dan het veld 'abstract') alvorens de gebruiker door te laten klikken naar de betreffende productpagina.

Element	<b>Product HTML</b>
Status	Optioneel.
Komt voor	Nul of één keer.
Omschrijving	Bevat een fragment opgemaakte XHTML. Houd er bij de vulling van dit veld rekening mee dat de XHTML valide is en gepresenteerd moet kunnen worden als onderdeel van een willekeurige (overheids-)website. XHTML elementen kunnen direct worden opgenomen, d.w.z. zonder escaping, zolang de XHTML valide is. Let erop dat de tekst in dit veld leesbaar is voor de eindgebruiker (burger of ondernemer) en deze uit moet nodigen om 'door te klikken' naar de productpagina bij de organisatie die het product aanbiedt. Gelieve de namespace en schemaLocation over te nemen. Denk bij de vulling van dit veld ook aan toegankelijkheid en het gebruik van relatieve URLs, aangezien het fragment wordt opgenomen in een andere website.
Waardebereik	XHTML

Voorbeeld XML:

```
<overheidproduct:body>  
<overheidproduct:productHTML xmlns="http://www.w3.org/1999/xhtml"  
xsi:schemaLocation="http://www.w3.org/1999/xhtml  
http://www.w3.org/2002/08/xhtml/xhtml1-strict.xsd">  
<p>Aangifte doen van de geboorte van uw kind is verplicht.</p>  
<ul>  
<li>De vader moet de aangifte van de geboorte van zijn kind doen.</li>  
<li>Als de vader geen aangifte kan doen, moet iemand aangifte  
doen die aanwezig was bij de geboorte.</li>  
<li>De moeder mag aangifte doen maar is dit niet verplicht</li>  
</ul>  
</overheidproduct:productHTML>  
</overheidproduct:body>
```

### 3.6 Uniforme Productnamen

Elke overheidsorganisatie benoemt en groepeert zijn producten en diensten op zijn eigen manier. De een heeft het over een 'ontheffing voor straatartiesten', de andere noemt het 'optreden op straat', of heeft deze toestemming onderdeel gemaakt van de evenementenvergunning. Dat maakt het voor afnemers lastig om deze producten en diensten te koppelen aan eigen content of te integreren in thema- of navigatiestructuren. Zeker daar waar het de honderden gemeenten betreft is dit zonder hulpmiddelen onbegonnen werk.

Om dit mogelijk te maken is er de Uniforme Productnamenlijst (UPL): een eenduidige lijst waar elk product maar één keer op staat – met een

overeengekomen naam. Wanneer een 'lokaal' product gelabeld wordt met een Uniforme Productnaam, is voor iedereen duidelijk waar het over gaat. Op de bovenstaande producten voor de straatartiest dient het label 'straatartiestoptreden ontheffing' geplakt te worden. Iedereen die gericht naar producten met dit label zoekt, vindt alle relevante producten en diensten bij alle overheden, hoe ze ook genoemd of gegroepeerd zijn. Ook wordt het zo mogelijk om informatie rondom een thema of voor een bepaalde doelgroep te bundelen; denk bijvoorbeeld aan een portaal voor straatartiesten.

Indien een organisatie een 'uniform product' in haar catalogus als meerdere producten benoemt (bijvoorbeeld 'buurtfeest' en 'braderie' in plaats van één evenementvergunning), kunnen beide lokale producten in de SC voorzien worden van dezelfde Uniforme Productnaam (in dit geval 'evenementenvergunning').

Indien een organisatie een 'uniform product' in haar catalogus aanbiedt als onderdeel van een groter product (bijvoorbeeld een pagina 'horeca' in plaats van een aparte pagina's voor de drank- en horeca vergunning, terrasvergunning en tapontheffing, dan kunnen aan die lokale productpagina meerdere Uniforme Productnamen worden toegekend.

Indien een organisatie een product in haar catalogus aanbiedt dat niet in de UPL voorkomt, dient u in het veld 'uniformeProductnaam' de waarde 'UPL-naam nog niet beschikbaar' op te nemen. Tevens kunt u aangeven dat het product iets te maken heeft met een of meerdere producten uit de UPL, door daarnaar te verwijzen in het veld 'gerelateerdProduct'. Bijvoorbeeld: een gemeente heeft een speciale gemeente-specifieke subsidie voor het organiseren van buurtfeesten. Dat is niet hetzelfde als een evenementvergunning, maar heeft daar wel mee te maken. In het veld 'gerelateerdProduct' wordt dan verwezen naar het UPL-product evenementvergunning. Op deze manier kan een organisatie die de evenementvergunning op haar website toont, daarbij ook deze gerelateerde producten zoals de subsidie tonen.

Samenwerkende Catalogi 4.0 omvat géén eigen thema-structuur. Het uitgangspunt daarbij is dat gebruikers hun eigen thema-structuur kunnen gebruiken door per thema of subthema een lijst relevante Uniforme Productnamen op te stellen (hetzelfde geldt voor bijvoorbeeld life- en business-events). Voorheen werd door e-Overheid voor Burgers ook een Thema Indeling Overheid aangeboden, met daarbij de relevante Uniforme Productnamen. Deze thema-indeling wordt echter al geruime tijd niet meer beheerd. Er wordt gekeken naar mogelijkheden om UPL namen aan te sluiten bij de thema-indeling die door rijksoverheid.nl wordt gehanteerd.

De Uniforme Productnamenlijst vindt u op de UPL-pagina <https://standaarden.overheid.nl/owms/4.0/doc/waardelijsten/overheid.uniformeproductnaam> . Daar vindt u ook een uitgebreide toelichting over onder meer de totstandkoming van de UPL en het gebruik ervan door zowel redacties als afnemers.

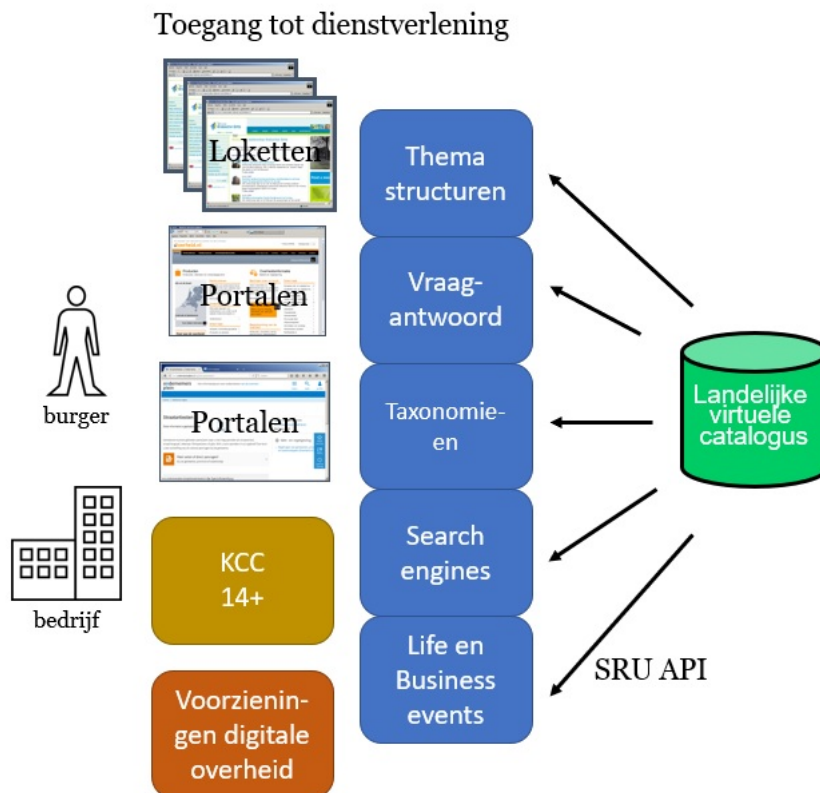
## 4 Gebruik van Samenwerkende Catalogi

Om de informatie uit de landelijke virtuele catalogus te gebruiken is een open API (koppelvlak) beschikbaar. In dit hoofdstuk worden enkele voorbeelden getoond waar Samenwerkende Catalogi wordt gebruikt. Daarnaast wordt ook de API in detail toegelicht.

### 4.1 Klantcontact en de landelijke virtuele catalogus

Burgers en bedrijven vinden de weg naar informatie over dienstverlening van de overheid via een veelvoud aan websites, loketten en portalen, zij nemen contact op met een Klant Contact Centrum of gebruiken een voorziening van de digitale overheid. In al deze gevallen kan gebruik gemaakt worden van bijvoorbeeld thema-structuren, vraag-antwoord-combinaties, taxonomieën, zoektechnologie of life- en businessevents.

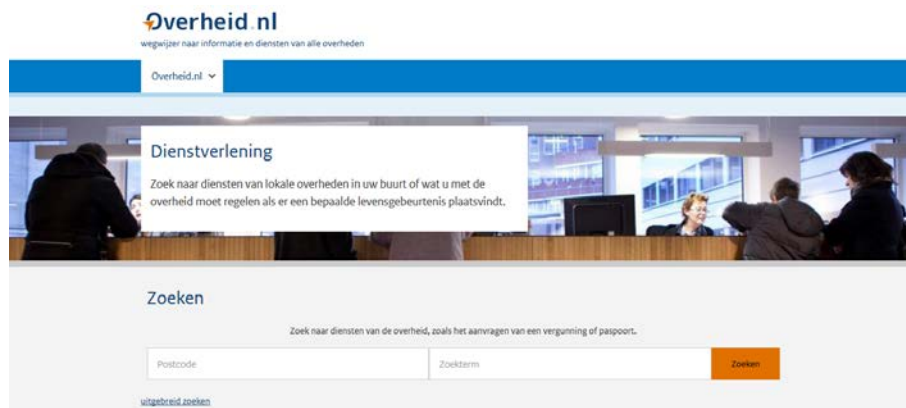
Om de producten en diensten van alle overheden te kunnen integreren in deze toepassingen biedt de landelijke virtuele catalogus een API (koppelvlak) dat door iedereen te gebruiken is. De gebruikte techniek is SRU, waarover later meer. In de onderstaande afbeelding wordt het proces schematisch weergegeven. In de volgende paragrafen wordt een aantal voorbeelden van bestaande portalen en een decentraal loket gegeven.



### 4.2 De website [www.overheid.nl](https://www.overheid.nl)

De website <https://www.overheid.nl> is de wegwijzer naar informatie en diensten van alle overheden. Eén van de informatiebronnen achter deze

website is de landelijke virtuele catalogus. Via de menu-optie 'dienstverlening' is deze te doorzoeken.



Via deze weg worden de producten en diensten van alle overheden doorzocht die in de landelijke virtuele catalogus zijn opgenomen: gemeenten, provincies, waterschappen en het Rijk. Door het invoeren van een postcode worden de juiste gemeente en bijbehorende provincie en waterschap(pen) doorzocht.

#### 4.3 Het Digitaal Ondernemersplein

Het Digitaal Ondernemersplein op <https://www.ondernemersplein.nl> is een website speciaal voor ondernemers/bedrijven. Hier kunnen zij informatie vinden over het zakendoen met de overheid, hun rechten en plichten. Naast algemene informatie is het ook mogelijk 'door te klikken' naar de meer specifieke informatie op de websites van decentrale overheden. In het onderstaande voorbeeld bijvoorbeeld de terrasvergunning van de gemeente Buren.



Ook hier wordt gebruik gemaakt van de landelijke virtuele catalogus. Ondernemersplein koppelt hun pagina's met productinformatie aan de bijbehorende productpagina's van de decentrale overheden.

#### 4.4 Decentrale loketten

Ook decentrale overheden kunnen op hun website de informatie over producten en diensten van andere overheden aanbieden door gebruik van het koppelvlak van de landelijke virtuele catalogus.

De gemeente Tilburg is een van de gemeenten die op deze manier haar burgers en bedrijven informatie aanbiedt van de provincie Noord-Brabant, de waterschappen De Dommel en Brabantse Delta en de Rijksoverheid. Deze gemeente heeft het zo geïmplementeerd dat een zoekactie met de algemene zoekfunctie van de website drie soorten resultaten oplevert op verschillende tabbladen: (lokale) pagina's, nieuws en 'andere overheden'. De gemeente Tilburg geeft hiermee invulling aan het 'no wrong door' principe en biedt toegang tot de dienstverlening van de gehele overheid.

The screenshot shows the top navigation bar of the Tilburg website with the logo and menu items: INWONERS, ONDERNEMERS, STAD & BESTUUR, ENGLISH, MIJN GEMEENTE. Below the navigation bar is a search bar and a 'Lees voor' button. A tabbed interface shows three tabs: PAGINA'S, NIEUWS, and ANDERE OVERHEDEN, with the last one being active. The search results are titled 'Zoekresultaten andere overheden' and show 77 results for 'subsidie'. Two results are visible: 'Economie en innovatie - Green Deal, zonnecel-systeem technologie, subsidie' and 'Incidenteel, subsidie'. Each result includes a source attribution to 'Bron: Noord-Brabant' and a brief description of the subsidy.

**GEMEENTE TILBURG**

INWONERS ONDERNEMERS STAD & BESTUUR ENGLISH MIJN GEMEENTE

Lees voor

PAGINA'S NIEUWS **ANDERE OVERHEDEN**

**Zoekresultaten andere overheden**  
77 resultaten voor "subsidie".

**Economie en innovatie - Green Deal, zonnecel-systeem technologie, subsidie**  
Bron: Noord-Brabant  
Innovatieve zonne-energieprojecten een subsidie in de vorm van een garantstelling ontvangen. Rechtspersonen of een samenwerkingsverband van rechtspersonen kunnen subsidie krijgen voor projecten die zich [...] richten op het installeren van innovatieve...

**Incidenteel, subsidie**  
Bron: Noord-Brabant  
Een incidentele subsidie is een buitenwettelijke subsidie. Dit betekent dat er noch in een subsidieregeling, noch in vast...

## 5 Techniek: Bevraging van de landelijke virtuele catalogus middels API

De landelijke virtuele catalogus is te bevragen via een open API. Zo kunnen de producten en diensten geïntegreerd worden in andere websites of voorzieningen. Bijvoorbeeld: de zoekfunctie van een website kan naast lokale resultaten ook resultaten van andere overheden tonen. Of de producten en diensten van andere overheden kunnen ontsloten worden via een thema-structuur of gebundeld worden aangeboden rondom een onderwerp.

### 5.1 **SRU: Search and retrieve by URL**

Voor het bevragen van de virtuele productcatalogus wordt gebruik gemaakt van de standaard SRU: Search and Retrieval by URL: een gestandaardiseerd zoekprotocol voor het zoeken op internet. Ook andere collecties op [www.overheid.nl](http://www.overheid.nl) zoals regelgeving en bekendmakingen maken gebruik van de SRU-standaard.

Meer over het gebruik van SRU door de landelijke virtuele catalogus is te vinden op:

<https://www.koopoverheid.nl/documenten/instructies/2018/03/24/handleiding-open-data-webservice-van-overheid.nl---sru>

In het onderstaande wordt het gebruik van SRU specifiek voor de Samenwerkende Catalogi collectie nader toegelicht.

Een bevragend systeem roept de API aan door een URL (met parameters). Dit resulteert in een antwoord met een XML-bestand. Zowel de URL-vraag als het XML antwoord zijn conform de SRU standaard.

Kenmerkend voor Samenwerkende Catalogi is dat in het XML-antwoord de informatie over producten en diensten in hetzelfde formaat is opgenomen als waarin het werd aangeboden. De eerder beschreven XML-elementen komen dus allemaal in dezelfde vorm retour. Hierbij wordt enkel een uitzondering gemaakt voor het dcterms:subject veld, dat vanuit commercieel oogpunt niet wordt verstrekt.

De XML-schema's van de SRU responseberichten zijn te vinden op:

<https://standaarden.overheid.nl/sru>

### 5.2 **Bevraging via URL: de basis**

De bevragings-URL is opgebouwd uit een vast deel en een variabel deel. Het vaste deel luidt als volgt:

```
http://zoekdienst.overheid.nl/SRUServices/SRUServices.asmx/Search?version=1.2&operation=searchRetrieve&x-connection=sc&recordSchema=sc4.0&startRecord=1&maximumRecords=10&query=
```

De parameters version, operation, x-connection en recordSchema dient u mee te geven om te zorgen dat u de juiste collectie doorzoekt en het antwoord in de juiste vorm wordt teruggegeven.



De parameters startRecord en maximumRecords zijn optioneel. Deze worden doorgaans in combinatie gebruikt om een beperkte set resultaten op te vragen, bijvoorbeeld resultaat 11-20 van de in totaal 600 zoekresultaten. Met startRecord wordt aangegeven vanaf welk record resultaten moeten worden teruggegeven (in geval van het voorbeeld: 1) en met maximumRecords hoeveel er totaal moeten terugkomen (in het voorbeeld: 10). Het maximum aantal resultaten dat kan worden teruggegeven is 4020.

Een andere optionele parameter is: x-info-1-accept=any . Wanneer deze parameter wordt meegegeven, worden naast de gebruikelijke zoekresultaten ook facetwaarden teruggegeven. Voor meer over facetten zie 5.4.4.

### 5.3 Bevraging via URL: de CQL-query

Achter de parameter 'query' wordt de zoekvraag opgenomen in de vorm van een CQL-query. Deze query bevat de diverse zoekcriteria zoals het trefwoord of doelgroep.

#### 5.3.1 Zoeken in velden

De zoekcriteria hebben betrekking op de velden in de Samenwerkende Catalogi collectie, zoals beschreven in hoofdstuk 3. De onderstaande velden kunnen gericht worden doorzocht. In de CQL-query kan volstaan worden met de naam zonder namespace prefix, bijvoorbeeld 'title=Paspoort'.

Naast het zoeken in specifieke velden is uiteraard ook full-text-zoeken mogelijk met het zoekcriterium 'keyword'. Hierdoor wordt gezocht in meerdere velden, zoals in de tabel aangegeven.

Veld	Full-text zoeken	Opmerkingen
Title	ja	
Abstract	ja	
Modified		Gebruik van ==, =, <, >, <= en >= toegestaan
Subject	ja	
Audience		Waarden: ondernemer of particulier
Language		Conform encoding scheme, zie H3
Identifier		
productID		
onlineAanvragen		Waarden: ja, nee of digid
aanvraagURL		
eenmaligAanmelden		Waarden: ja of nee; kan ook leeg zijn
Authority	ja	Tekstuele waarde, conform waardenlijsten, zie H3, bijvoorbeeld Aalsmeer
organisatieType		Waarden: Gemeente, Waterschap, Provincie, GGD, Ministerie, AndereOrganisatie (met hoofdletter)
spatialType		Waarden: Gemeente, Waterschap, Provincie, GGD, Koninkrijksdeel (met hoofdletter)

uniformeProductnaam		Tekstuele waarde, conform waardenlijsten, zie H3, bijvoorbeeld evenementvergunning
gerelateerdProduct		Tekstuele waarde, conform waardenlijsten, zie H3, bijvoorbeeld evenementvergunning
productHTML	ja	

### 5.3.2

#### *Logische en booleaanse operatoren*

Een CQL-query bevat de zoekcriteria die worden uitgedrukt met behulp van velden en operatoren. De volgende SRU-operatoren zijn toegestaan in de zoekvraag:

=	<i>gedeeltelijke match, tekst komt voor in het betreffende veld</i>
==	<i>volledige match, tekst komt overeen met de waarde in het betreffende veld</i>
<, >, <=, >=	<i>vergelijking, van toepassing op het datum-veld 'modified'</i>
adj	<i>resultaten bevatten de opgegeven zoektermen in exact de volgorde als opgegeven : een zogenaamde "exact phrase search"</i>
all	<i>resultaten bevatten de opgegeven zoektermen in willekeurige volgorde</i>
any	<i>resultaten bevatten in ieder geval een van de opgegeven zoektermen</i>
and	<i>resultaten moeten aan beide criteria wordt voldaan</i>
or	<i>resultaten moeten aan minstens één van beide criteria voldoen</i>
not	<i>resultaten moeten níét aan het criterium achter 'not' voldoen</i>

#### Wildcard

*	wildcard
?	wildcard voor 1 willekeurig karakter in een string

Met bovengenoemde operatoren kunnen de zoekcriteria worden samengesteld tot één query.

Let op: zoektermen dienen in de query tussen dubbele aanhalingstekens (""") te worden opgenomen. Het gebruik van dubbele aanhalingstekens betekent in SRU geen exact phrase search zoals dat voor andere zoekmachines vaak wel geldt. Hiervoor wordt bij SRU de 'adj' (adjacent) relatie gebruikt.

Let op: Wildcards en relaties anders dan = kunnen niet worden gebruikt in het onderdeel locatieaanduiding.

Het volgende is wel toegestaan:

*query= authority="Gelderland" and keyword all "bedrijf toep\*"*

maar het volgende mag bijvoorbeeld niet:

*query= organisatie = "Arnh\*" and organisatietype = "Gemeente"*

### 5.3.3 *Locatieaanduiding*

Hoewel het mogelijk is de gehele Samenwerkende Catalogi collectie te doorzoeken kan het in veel gevallen helpen om de resultaten te beperken tot één gemeente, de bijbehorende provincie en waterschap(pen) en het Rijk. Door in de query de locatie aan te duiden (met een postcode of gemeentenaam) wordt bepaald welke organisaties het betreft. Zo'n query is opgebouwd uit twee onderdelen:

- de locatieaanduiding;
- overige zoekcriteria (audience, keyword, etc.).

Deze twee componenten dienen elk omvat te worden door haakjes: ( en ). Ook voor de criteria onderling geldt dat ze het best door haakjes kunnen worden gescheiden. Bovendien dient de locatieaanduiding altijd aan het begin van de query worden opgenomen.

De locatieaanduiding geeft aan 'vanuit' welke plaats je zoekt. Dit kan worden gespecificeerd door een organisatiename (doorgaans een gemeente) of een postcode. De landelijke virtuele catalogus bepaalt hiermee welke gemeente, provincie en waterschap(pen) relevant zijn. Bijvoorbeeld: postcode 5014 betekent zoekresultaten van gemeente Tilburg, provincie Noord-Brabant, waterschap Brabantse Delta en De Dommel (de vertaling naar waterschap is niet postcode specifiek maar gemeente specifiek), en uiteraard het Rijk. Zoeken met 'organisatie' is dus anders dan gericht zoeken met het veld 'authority'.

De (4-cijfer) postcode kan worden opgenomen in de CQL-query, bijvoorbeeld 'postcode=5014'.

De gemeente kan worden opgenomen in de CQL-query als 'organisatie', bijvoorbeeld 'organisatie="Aalsmeer"'.

Bij het bepalen van relevante organisaties maakt de landelijke virtuele catalogus gebruik van:

- Een postcodetabel met relaties tussen gemeenten, (4-cijfer) postcodes en provincies;
- Het OWMS framework met daarin geografische relaties tussen diverse soorten organisaties. Momenteel zijn dat de relaties gemeente-waterschap, gemeente-provincie en gemeente-GGD.

Om de zoekactie te beperken tot bepaalde organisatietypes kan een of meer organisatietypes worden gespecificeerd in query. De volgende organisatietypen kunnen worden gebruikt:

- Gemeenten (organisatietype=Gemeente);
- Provincies (organisatietype=Provincie);
- Waterschappen (organisatietype=Waterschap)
- GGD 's (organisatietype=GGD);
- Ministeries (organisatietype=Ministerie);
- Andere organisaties (organisatietype=AndereOrganisatie).

*Voorbeeld 1:*

*query= ((organisatie="Haarlemmermeer") and (organisatietype="Provincie" or organisatietype="GGD" or organisatietype="Waterschap" or organisatietype="Ministerie" or organisatietype="AndereOrganisatie")) and (keyword="water")*

Met deze standaard query bevroeg je producten en diensten van alle organisaties met keyword water behalve de producten en diensten van de eigen gemeente, in dit geval Haarlemmermeer. Het organisatietype=Gemeente is namelijk niet meegenomen in de query.

*Voorbeeld 2:*

```
query= ((postcode="6290") and (organisatietype="Ministerie" or  
organisatietype="AndereOrganisatie")) and ((keyword="water") and  
(audience="ondernemer"))
```

*Voorbeeld 3:*

```
query=((organisatie="Nieuwegein") and ((keyword="vitaliteitssparen")  
and (modified >= "2018-01-01") and (modified <= "2018-02-01")))
```

De volgende query is foutief, omdat de locatieaanduiding en overige criteria niet elk omgeven zijn door haakjes.

```
query=((organisatie="Nieuwegein") and (keyword="vitaliteitssparen")  
and (modified >= "2010-09-19") and (modified <= "2011-09-19"))
```

De volgende query is foutief, omdat de locatieaanduiding niet aan het begin van de query komt.

```
query=(((keyword="vitaliteitssparen") and (modified >= "2010-09-19")  
and (modified <= "2011-09-19")) and (organisatie="Nieuwegein"))
```

#### 5.3.4

##### *Sortering*

De zoekresultaten worden standaard gesorteerd op relevantie. Deze wordt bepaald op basis van het voorkomen van zoektermen in de metadata. Hoe vaker een term voorkomt, hoe hoger de relevantie. Als een term bij full-text search voorkomt in het 'title' veld, komt dit resultaat hoger in de resultaten set dan wanneer het slechts in een ander veld voorkomt.

Naast relevantie is het mogelijk om te sorteren op mutatedatum ('modified'), zowel oplopend als aflopend door gebruik van 'sortby', bijvoorbeeld:

```
((keyword=gemeente) sortby modified/sort.descending)  
((keyword=gemeente) sortby modified/sort.ascending)
```

#### 5.3.5

##### *Character escaping*

In SRU is een "&" een gereserveerd teken om parameters te scheiden. Wanneer gezocht moet worden op een string met een "&" erin, vervang deze dan door middel van character escaping %26.

Spaties %20, aanhalingstekens %22 en ronde haken %28 en %29 mogen vervangen worden maar dit is niet noodzakelijk.

Voorbeeld van een zoekvraag met de string Bergen (NH):

```
query= authority="Bergen%20%28NH%29"
```

## 5.4

### **Het zoekresultaat**

Het zoekresultaat is een XML bericht conform de SRU-specificaties, met daarin voor ieder gevonden product of dienst één resultaat. Dat resultaat

bevat de metadata zoals die ook is aangeleverd aan de landelijke virtuele catalogus, met uitzondering van het 'subject' veld.

Een voorbeeld van een SRU-zoekresultaat is als bijlage opgenomen.

#### 5.4.1 *Foutafhandeling*

Als de SRU-query niet door de landelijke virtuele catalogus verwerkt kan worden, bijvoorbeeld doordat deze niet volledig conform de specificaties is, dan volgt in de meeste gevallen een standaard SRU foutbericht. Dit is een vrij eenvoudig bericht: een root element 'diagnostics' met sub-element 'diagnostic', en vervolgens een URI, details en message.

Een voorbeeld van een foutbericht is als bijlage opgenomen. Zie voor meer informatie de documentatie van KOOP over het SRU koppelvlak.

#### 5.4.2 *Zoekresultaten*

Het XML-zoekresultaat bevat een root-element 'searchRetrieveResponse' met daarin informatie over de resultatenset, een aantal 'records' en een element 'extraResponseData'.

Ten behoeve van de leesbaarheid zijn de namespaces in de voorbeelden weggelaten. De generieke SRU elementen vallen in de namespace "<http://www.loc.gov/zing/srw/>".

```
<searchRetrieveResponse>
  <version>1.2</version>
  <numberOfRecords>14</numberOfRecords>
  <records>
    <record>...</record>
    <record>...</record>
    <record>...</record>
    ...
  </records>
  <nextRecordPosition>11</nextRecordPosition>
  <extraResponseData>
    </extraResponseData>
</searchRetrieveResponse>
```

Het element 'version' heeft betrekking op de betreffende versie van de SRU-standaard. Het element 'numberOfRecords' geeft het totaal aantal gevonden resultaten weer. Het resultaatbericht bevat mogelijk niet al deze resultaten: door gebruik van de parameter 'maximumRecords' kan gespecificeerd worden hoeveel resultaten er per zoekactie retour komen. Wordt in de zoekvraag bijvoorbeeld 'maximumRecords=10' gespecificeerd, en zijn er 14 resultaten, dan bevat 'numberOfRecords' de waarde 14. Het aantal records in het XML bericht wordt niet expliciet opgenomen, maar kan bepaald worden door het aantal 'record' elementen te tellen. Indien van toepassing wordt het element 'nextRecordPosition' opgenomen, waarmee wordt verwezen naar het eerstvolgende record in de resultatenset. In het voorbeeld zou dat 11 zijn.

### 5.4.3 *Extra response data*

Het element 'extraResponseData' kan indien gewenst gebruikt worden voor extra informatie, zoals SPARQL-relaties die betrekking hebben op de gevonden resultaten. In het geval van Samenwerkende Catalogi bevat dit een aantal facetten (zie de volgende paragraaf).

Elk record element bevat informatie over het gevonden product. Deze bestaat uit een aantal generieke SRU-elementen en een aantal specifiek voor deze voorziening:

```
<record>
  <recordSchema>http://standaarden.overheid.nl/sru/</recordschema>
  <recordPacking>xml</recordPacking>
  <recordData>
    <gzd>
      <originalData>
        <scproduct>
          ...
        </scproduct>
      </originalData>
      <enrichedData>
        ...
      </enrichedData>
    </gzd>
  </recordData>
  <recordPosition>1</recordPosition>
  <extraRecordData>
    ...
  </extraRecordData>
</record>
```

Het element gzd en sub-elementen originalData en enrichedData vallen onder de namespace "http://standaarden.overheid.nl/sru".

Onder 'originalData' vindt u de metadata in OWMS-formaat zoals deze ook bij aanlevering zijn gestructureerd (het element 'scproduct' met alle sub-elementen). Hierbij wordt het dcterms:subject veld achterwege gelaten.

In het element 'recordPosition' wordt de positie van het record binnen de totale resultaten set getoond.

Meer over de 'enrichedData' en 'extraRecordData' leest u in de documentatie van KOOP over het SRU koppelvlak.

### 5.4.4 *Facetten*

Wanneer de parameter x-info-1-accept=any wordt meegegeven, geeft de zoekdienst naast het zoekresultaat ook een stuk 'extraResponseData' terug, met daarin een aantal 'facetten'. Facetten geven kort enkele kenmerken van de totale set zoekresultaten weer, met daarbij het aantal zoekresultaten met het betreffende kenmerk. Bijvoorbeeld: hoeveel van de resultaten zijn voor de doelgroep 'ondernemer'. SC kent de volgende facetten:

- Doelgroep (met de waarden 'ondernemer' en 'particulier')
- Online aanvragen (met de waarden 'ja', 'nee' en 'digid')
- Bevoegd gezag (taxonomiefacet – zowel organisatietype als organisatie)
- Datum laatste wijziging (met de waarden 'afgelopen week', 'huidig jaar' en 'eerder')

Het taxonomiefacet Bevoegd gezag komt in de XML terug als twee facetten (organisatietype en authority).

Bij elke facetwaarde wordt niet alleen het aantal zoekresultaten weergegeven, maar ook een link (requestURL) om precies die zoekresultaten op te vragen. Bijvoorbeeld: bij facetwaarde 'Doelgroep: ondernemer (23)' is een link opgenomen die deze 23 producten opvraagt.

Als bijlage is een voorbeeld XML opgenomen waarin de facetten zijn opgenomen.

## 6 Meer informatie

Het startpunt voor meer informatie over Samenwerkende Catalogi is de Logius website: <https://www.logius.nl/diensten/samenwerkende-catalogi/>

De centrale loketten die gebruik maken van Samenwerkende Catalogi zijn:

<https://www.overheid.nl>

<https://www.ondernemersplein.nl>

Meer over Samenwerkende Catalogi in het OWMS-framework, waaronder de XML-Schema's en waardenlijsten, kunt u vinden op:

<https://standaarden.overheid.nl/sc/>

Op deze website vindt u ook een uitgebreide toelichting op de Uniforme Productnamenlijst, en uiteraard de lijst zelf:

<https://standaarden.overheid.nl/owms/4.0/doc/waardenlijsten/overheid.uniformeproductnaam>

De Samenwerkende Catalogi validator kunt u vinden op:

<http://scvalidator.logius.nl>

Meer over het bevragen van de open API volgens de SRU-standaard vindt u op:

<https://www.koopoverheid.nl/documenten/instructies/2018/03/24/handleiding-open-data-webservice-van-overheid.nl---sru>

Logius is beschikbaar voor vragen, ondersteuning, advies, commentaar en klachten met betrekking tot Samenwerkende Catalogi. De contactgegevens van het Logius Servicecentrum vindt u op:

<https://www.logius.nl/contact/>



## Bijlage: voorbeeld XML-productcatalogus

In deze XML-productcatalogus is slechts één product opgenomen. Meerdere producten kunnen worden opgenomen door het element 'scproduct' meerdere malen op te nemen.

```
<?xml version="1.0" encoding="UTF-8"?>
<overheidproduct:scproducten
xmlns:xsi="http://www.w3.org/2001/XMLSchema-instance"
xmlns:dcterms="http://purl.org/dc/terms/"
xmlns:overheid="http://standaarden.overheid.nl/owms/terms/"
xmlns:overheidproduct="http://standaarden.overheid.nl/product/terms/"
xsi:schemaLocation="https://standaarden.overheid.nl/product/terms/sc.xsd">
<overheidproduct:scproduct owms-version="4.0">
<overheidproduct:meta>
<overheidproduct:owmskern>
<dcterms:identificier>
http://www.aalsmeer.nl/regelen-
aanvragen/product/parkeervergunning-voor-
dienstverleners-op-locatie
</dcterms:identificier>
<dcterms:title>Parkeervergunning voor dienstverleners op
locatie</dcterms:title>
<dcterms:language>nl</dcterms:language>
<dcterms:type scheme="overheid:Informatietype">productbe
schrijving</dcterms:type>
<dcterms:modified>2018-04-06</dcterms:modified>
<dcterms:spatial scheme="overheid:Gemeente" resourceI
dentificier="http://standaarden.overheid.nl/owms/terms/Aalsme
er_(gemeente)">Aalsmeer</dcterms:spatial>
<overheid:authority scheme="overheid:Gemeente" resourceI
dentificier="http://standaarden.overheid.nl/owms/terms/Aal
smeer_(gemeente)">Aalsmeer</overheid:authority>
</overheidproduct:owmskern>
<overheidproduct:owmsmantel>
<dcterms:audience scheme="overheid:Doelgroep">ondernemer
</dcterms:audience>
<dcterms:subject>parkeervergunning
dienstverleners</dcterms:subject>
<dcterms:subject>dienstverleningsvergunning</dcterms:sub
ject>
<dcterms:subject>parkeervergunning
servicebedrijven</dcterms:subject>
<dcterms:subject>servicebedrijvenvergunningen</dcterms:s
ubject>
<dcterms:abstract>
Een Dienstverlenersvergunning is een digitale
parkeervergunning waarmee dienstverlenende bedrijven als
aannemers, artsen en makelaars onbeperkt kunnen parkeren
in gebieden waar betaald parkeren geldt.
</dcterms:abstract>
</overheidproduct:owmsmantel>
<overheidproduct:scmeta>
<overheidproduct:productID>16965</overheidproduct:produc
tID>
```

```
<overheidproduct:onlineAanvragen>ja</overheidproduct:onlineAanvragen>
<overheidproduct:aanvraagURL resourceIdentificer="http://www.amstelveen.nl/parkeerloket"/>
<overheidproduct:uniformeProductnaam resourceIdentificer="http://standaarden.overheid.nl/owms/terms/parkeervergunning_servicebedrijven"
scheme="overheid:UniformeProductnaam">parkeervergunning
servicebedrijven</overheidproduct:uniformeProductnaam>
</overheidproduct:scmeta>
</overheidproduct:meta>
<overheidproduct:body>
<overheidproduct:productHTML xmlns="http://www.w3.org/1999/xhtml" xsi:schemaLocation="http://www.w3.org/1999/xhtml http://www.w3.org/2002/08/xhtml/xhtml1-strict.xsd">
<p>Een Dienstverlenersvergunning is een digitale parkeervergunning waarmee dienstverlenende bedrijven als aannemers, artsen en makelaars onbeperkt kunnen parkeren in gebieden waar betaald parkeren geldt.</p>
</overheidproduct:productHTML>
</overheidproduct:body>
</overheidproduct:scproduct>
</overheidproduct:scproducten>
```

## Bijlage: voorbeeld SRU-zoekvraag en zoekresultaat

De volgende SRU-zoekvraag vraagt bij de landelijke virtuele catalogus de 'parkeervergunning servicebedrijven' op bij de gemeente Aalsmeer. De virtuele catalogus geeft als antwoord de onderstaande XML waarin de metadata van het betreffende product is opgenomen.

[http://zoekdienst.overheid.nl/sru/Search?version=1.2&operation=searchRetrieve&x-connection=sc&startRecord=1&maximumRecords=10&query=\(\(organisatie=Aalsmeer\)%20and%20\(uniformeProductnaam=%22parkeervergunning%20servicebedrijven%22\)\)](http://zoekdienst.overheid.nl/sru/Search?version=1.2&operation=searchRetrieve&x-connection=sc&startRecord=1&maximumRecords=10&query=((organisatie=Aalsmeer)%20and%20(uniformeProductnaam=%22parkeervergunning%20servicebedrijven%22)))

```
<?xml version="1.0" encoding="UTF-8"?><searchRetrieveResponse xmlns="http://www.loc.gov/zing/srw/" xmlns:xsi="http://www.w3.org/2001/XMLSchema-instance" xsi:schemaLocation="http://www.loc.gov/zing/srw-types.xsd">
  <version>1.2</version>
  <numberOfRecords>1</numberOfRecords>
  <records>
    <record>

<recordSchema>http://standaarden.overheid.nl/sru/</recordSchema>
    <recordPacking>xml</recordPacking>
    <recordData>
      <gzd xmlns="http://standaarden.overheid.nl/sru" xmlns:xsi="http://www.w3.org/2001/XMLSchema-instance" xmlns:dcterms="http://purl.org/dc/terms/" xmlns:overheid="http://standaarden.overheid.nl/owms/terms/" xmlns:overheidproduct="http://standaarden.overheid.nl/product/terms/" xsi:schemaLocation="https://standaarden.overheid.nl/sru/gzd.xsd">
        <originalData>
          <overheidproduct:scproduct owms-version="4.0">
            <overheidproduct:meta>
              <overheidproduct:owmskern>

<dcterms:identifier><![CDATA[http://www.aalsmeer.nl/regelen-aanvragen/product/parkeervergunning-voor-dienstverleners-op-locatie]]></dcterms:identifier>

<dcterms:title><![CDATA[Parkeervergunning voor dienstverleners op locatie]]></dcterms:title>

<dcterms:language>nl</dcterms:language>
              <dcterms:type
scheme="overheid:Informatietype">productbeschrijving</dcterms:type>
              <dcterms:modified>2018-04-06</dcterms:modified>
              <dcterms:spatial
scheme="overheid:Gemeente"
resourceIdentifier="http://standaarden.overheid.nl/owms/
```

```
terms/Aalsmeer_(gemeente)"><![CDATA[Aalsmeer]]></dcterms
:spatial>
    <overheid:authority
scheme="overheid:Gemeente"
resourceIdentificer="http://standaarden.overheid.nl/owms/
terms/Aalsmeer_(gemeente)"><![CDATA[Aalsmeer]]></overhei
d:authority>
    </overheidproduct:owmskern>
    <overheidproduct:owmsmantel>
    <dcterms:audience
scheme="overheid:Doelgroep">ondernemer</dcterms:audience
>
    <dcterms:abstract><![CDATA[Een
Dienstverlenersvergunning is een digitale
parkeervergunning waarmee dienstverlenende bedrijven als
aannemers, artsen en makelaars onbeperkt kunnen parkeren
in gebieden waar betaald parkeren
geldt.]]></dcterms:abstract>
    </overheidproduct:owmsmantel>
    <overheidproduct:scmeta>

<overheidproduct:productID><![CDATA[16965]]></overheidpr
oduct:productID>

<overheidproduct:onlineAanvragen>ja</overheidproduct:onl
ineAanvragen>
    <overheidproduct:aanvraagURL
resourceIdentificer="http://www.amstelveen.nl/parkeerloke
t"></overheidproduct:aanvraagURL>
    <overheidproduct:uniformeProductnaam
scheme="overheid:UniformeProductnaam"
resourceIdentificer="http://standaarden.overheid.nl/owms/
terms/parkeervergunning_servicebedrijven">parkeervergunn
ing
servicebedrijven</overheidproduct:uniformeProductnaam>
    </overheidproduct:scmeta>
    </overheidproduct:meta>
    <overheidproduct:body>
    <overheidproduct:productHTML
xmlns="http://www.w3.org/1999/xhtml"
xsi:schemaLocation="http://www.w3.org/1999/xhtml
http://www.w3.org/2002/08/xhtml/xhtml1-
strict.xsd">&amp;amp;lt;p&amp;amp;gt;Een
Dienstverlenersvergunning is een digitale
parkeervergunning waarmee dienstverlenende bedrijven als
aannemers, artsen en makelaars onbeperkt kunnen parkeren
in gebieden waar betaald parkeren
geldt.&amp;amp;lt;/p&amp;amp;gt;</overheidproduct:produc
tHTML>
    </overheidproduct:body>
    </overheidproduct:scproduct>
</originalData>
<enrichedData>
    <authorityScheme>Gemeente</authorityScheme>

<authorityUri>http://standaarden.overheid.nl/owms/terms/
Aalsmeer_(gemeente)</authorityUri>
    <spatialType>Gemeente</spatialType>
```

```
<spatialUri>http://standaarden.overheid.nl/owms/terms/Aa  
lsmeer_(gemeente)</spatialUri>
```

```
<uniformeProductnaamUri>http://standaarden.overheid.nl/o  
wms/terms/parkeervergunning_servicebedrijven</uniformePr  
oductnaamUri>
```

```
    </enrichedData>  
    </gzd>  
  </recordData>  
  <recordPosition>1</recordPosition>  
</record>  
</records>  
</searchRetrieveResponse>
```

### **Bijlage: voorbeeld SRU-foutbericht**

Onderstaande XML is een voorbeeld van het antwoord van de landelijke virtuele catalogus wanneer er een fout optreedt.

```
<?xml version="1.0" encoding="UTF-8"?><diagnostics>
  <diagnostic
xmlns="http://www.loc.gov/zing/srw/diagnostic/"
xmlns:xsi="http://www.w3.org/2001/XMLSchema-instance"
xsi:schemaLocation="http://www.loc.gov/zing/srw/diagnostic/diagnostics.xsd">
  <uri>info:srw/diagnostic/1/1</uri>
  <details>General system error</details>
  <message>Validation / Enrichment Process Failed.
Please refer Exception log for more details.</message>
</diagnostic>
</diagnostics>
```

## Bijlage: voorbeeld van facetten

Onderstaande XML toont de extraResponseData uit een SRU response, met daarin de vier facetten. De bijbehorende zoekvraag is:  
`http://zoekdienst.overheid.nl/sru/Search?version=1.2&x-info-1-accept=any&operation=searchRetrieve&x-connection=sc&query=(organisatie=Tilburg and organisatieType=Gemeente) and (keyword="paspoort")`

```
<extraResponseData>
  <facetedResults
xmlns:xsi="http://www.w3.org/2001/XMLSchema-instance"
xsi:schemaLocation="http://docs.oasis-
open.org/ns/search-ws/sru-facetedResults
facetedResults.xsd" xmlns="http://docs.oasis-
open.org/ns/search-ws/sru-facetedResults">
  <datasource>

<datasourceDisplayLabel>SC</datasourceDisplayLabel>
  <datasourceDescription>Samenwerkende
catalogi</datasourceDescription>

<baseURL>http://preprod.zoekdienst.asp4all.nl/SRUService
s/SRUServices.asmx/Search</baseURL>
  <facets>
    <facet>
      <facetDisplayLabel>Online
aanvragen</facetDisplayLabel>
      <facetDescription>Geeft aan of het product
online is aan te vragen, en zo ja of hiervoor Digid
wordt gebruikt.</facetDescription>

<index>overheidproduct.onlineaanvragen</index>
      <relation>=</relation>
      <terms>
        <term>
          <actualTerm>nee</actualTerm>
          <query>(organisatie=Tilburg and
organisatieType=Gemeente) and (keyword="paspoort") AND
overheidproduct.onlineaanvragen = "nee" </query>

<requestUrl>http://preprod.zoekdienst.asp4all.nl/SRUServ
ices/SRUServices.asmx/Search?version=1.2&amp;x-info-1-
accept=any&amp;operation=searchRetrieve&amp;x-
connection=sc&amp;query=(organisatie=Tilburg and
organisatieType=Gemeente) and (keyword="paspoort") AND
overheidproduct.onlineaanvragen = "nee" </requestUrl>
          <count>1</count>
        </term>
      </terms>
    </facet>
  </facets>

<facetDisplayLabel>Doelgroep</facetDisplayLabel>
```

```
<facetDescription>Aanduiding van de
doelgroep waarvoor het product bedoeld is: particulier
of ondernemer, of beide. In dat laatste geval wordt het
element tweemaal opgenomen.</facetDescription>
<index>dcterms.audience</index>
<relation>=</relation>
<terms>
  <term>
    <actualTerm>particulier</actualTerm>
    <query>(organisatie=Tilburg and
organisatieType=Gemeente) and (keyword="paspoort") AND
dcterms.audience = "particulier" </query>

<requestUrl>http://preprod.zoekdienst.asp4all.nl/SRUServ
ices/SRUServices.asmx/Search?version=1.2&amp;x-info-1-
accept=any&amp;operation=searchRetrieve&amp;x-
connection=sc&amp;query=(organisatie=Tilburg and
organisatieType=Gemeente) and (keyword="paspoort") AND
dcterms.audience = "particulier" </requestUrl>
  <count>1</count>
  </term>
</terms>
</facet>
<facet>
  <facetDisplayLabel>Datum laatste
wijziging</facetDisplayLabel>
  <facetDescription>Aanvankelijk de datum
waarop de informatie over het product is aangemaakt, en
na een wijziging de datum van laatste
wijziging.</facetDescription>
  <index>dcterms.modified</index>
  <relation>=</relation>
  <terms>
    <term>
      <actualTerm>Afgelopen Week</actualTerm>
      <query>(organisatie=Tilburg and
organisatieType=Gemeente) and (keyword="paspoort") AND
dcterms.modified = afgelopenWeek </query>

<requestUrl>http://preprod.zoekdienst.asp4all.nl/SRUServ
ices/SRUServices.asmx/Search?version=1.2&amp;x-info-1-
accept=any&amp;operation=searchRetrieve&amp;x-
connection=sc&amp;query=(organisatie=Tilburg and
organisatieType=Gemeente) and (keyword="paspoort") AND
dcterms.modified = afgelopenWeek </requestUrl>
      <count>1</count>
    </term>
    <term>
      <actualTerm>Huidig jaar</actualTerm>
      <query>(organisatie=Tilburg and
organisatieType=Gemeente) and (keyword="paspoort") AND
dcterms.modified = Huidigjaar </query>

<requestUrl>http://preprod.zoekdienst.asp4all.nl/SRUServ
ices/SRUServices.asmx/Search?version=1.2&amp;x-info-1-
accept=any&amp;operation=searchRetrieve&amp;x-
```



```
connection=sc&query=(organisatie=Tilburg and
organisatieType=Gemeente) and (keyword="paspoort") AND
dcterms.modified = Huidigjaar </requestUrl>
  <count>16</count>
</term>
<term>
  <actualTerm>Eerder</actualTerm>
  <query>(organisatie=Tilburg and
organisatieType=Gemeente) and (keyword="paspoort") AND
dcterms.modified = Eerder </query>

<requestUrl>http://preprod.zoekdienst.asp4all.nl/SRUServ
ices/SRUServices.asmx/Search?version=1.2&x-info-1-
accept=any&operation=searchRetrieve&x-
connection=sc&query=(organisatie=Tilburg and
organisatieType=Gemeente) and (keyword="paspoort") AND
dcterms.modified = Eerder </requestUrl>
  <count>91</count>
</term>
</terms>
</facet>
<facet>
  <facetDisplayLabel>Bevoegd
gezag</facetDisplayLabel>
  <facetDescription>Geeft het soort en de naam
van de organisatie aan die verantwoordelijk is voor het
publiceren van de productinformatie.</facetDescription>
  <index>overheid.authority</index>
  <relation>=</relation>
  <terms>
    <term>
      <actualTerm>Tilburg</actualTerm>
      <query>(organisatie=Tilburg and
organisatieType=Gemeente) and (keyword="paspoort") AND
overheid.authority = "Tilburg" </query>

<requestUrl>http://preprod.zoekdienst.asp4all.nl/SRUServ
ices/SRUServices.asmx/Search?version=1.2&x-info-1-
accept=any&operation=searchRetrieve&x-
connection=sc&query=(organisatie=Tilburg and
organisatieType=Gemeente) and (keyword="paspoort") AND
overheid.authority = "Tilburg" </requestUrl>
  <count>1</count>
</term>
</terms>
</facet>
<facet>
  <facetDisplayLabel>Bevoegd
gezag</facetDisplayLabel>
  <facetDescription>Geeft het soort en de naam
van de organisatie aan die verantwoordelijk is voor het
publiceren van de productinformatie.</facetDescription>
  <index>organisatietype</index>
  <relation>=</relation>
  <terms>
    <term>
```

```
        <actualTerm>Gemeente</actualTerm>
        <query>(organisatie=Tilburg and
organisatieType=Gemeente) and (keyword="paspoort") AND
organisatietype = "Gemeente" </query>

<requestUrl>http://preprod.zoekdienst.asp4all.nl/SRUServ
ices/SRUServices.asmx/Search?version=1.2&amp;x-info-1-
accept=any&amp;operation=searchRetrieve&amp;x-
connection=sc&amp;query=(organisatie=Tilburg and
organisatieType=Gemeente) and (keyword="paspoort") AND
organisatietype = "Gemeente" </requestUrl>
        <count>1</count>
    </term>
</terms>
</facet>
</facets>
</datasource>
</facetedResults>
</extraResponseData>
```